

**PLAN DE
EMERXENCIA**

**CONSERVATORIO
SUPERIOR DE
MÚSICA DA
CORUÑA**

**RÚA MANUEL
MURGUÍA, 44
- A CORUÑA-**

mugatra

Servicio de Prevención



ÍNDICE

1. XENERALIDADES
2. CENTRO DE TRABALLO
 - 2.1. Datos do centro
 - 2.2. Organigrama
 - 2.3. Descrición da actividade
 - 2.4. Descrición do establecemento
 - 2.5. Descrición dos accesos
3. POSIBLES SITUACIÓNS DE EMERXENCIA
 - 3.1. Identificación dos riscos
 - 3.2. Identificación, cuantificación e tipoloxía das persoas afectadas
4. RESPONSABLE DA EMERXENCIA E DECISIÓN DA EVACUACIÓN
5. MEDIDAS DE PROTECCIÓN. INVENTARIO E DESCRICIÓN
 - 5.1. Medidas e medios materiais
 - 5.2. Medios humanos
 - 5.3. Mantemento das instalacións
6. PLAN DE ACTUACIÓN ANTE EMERXENCIAS.
 - 6.1. Identificación e clasificación das emerxencias
 - 6.2. Identificación e funcións dos equipos de emerxencias
 - 6.3. Identificación e funcións do responsable da posta en marcha do plan de actuación
 - 6.4. Procedemento de actuación
7. FORMACIÓN E INFORMACIÓN ÓS TRABALLADORES
9. ANEXOS
 - I. Directorio telefónico de comunicación
 - II. Instrucións de actuación por posto
 - Instrucións de actuación ante unha emerxencia
 - III. Operacións de mantemento e inspeccións
 - IV. Programación de accións
 - V. Planos

1. XENERALIDADES

Segundo o sinalado na Lei 31/1995 do 8 de novembro, de Prevención de Riscos Laborais, modificada pola Lei 54/2003, do 12 de decembro, de reforma do marco normativo da prevención de riscos laborais (Artigo 20.- Medidas de emerxencia), *“o Empresario, tendo en conta o tamaño e a actividade da Empresa, así como a posible presenza de persoas alleas a ela, deberá analizar as posibles situacións de emerxencia e adoptar as medidas necesarias en materia de primeiros auxilios, loita contra incendios e evacuación dos traballadores, designando para isto o persoal encargado de pór en práctica estas medidas e comprobando periodicamente, se é o caso, o seu correcto funcionamento”*.

O citado persoal deberá posuír a formación necesaria, ser suficiente en número e dispor do material axeitado en función das circunstancias antes sinaladas. Para a aplicación das medidas adoptadas, o Empresario deberá organizar as relacións que sexan necesarias con servizos externos á Empresa, en particular en materia de primeiros auxilios, asistencia médica de urxencia, salvamento e loita contra incendios, de maneira que quede garantida a súa rapidez e eficacia.



2. CENTRO DE TRABAJO

2.1. DATOS DO CENTRO. LOCALIZACIÓN E DESCRICIÓN DO CONTORNO

Conservatorio Superior de Música da Coruña

Enderezo: Rúa Manuel Murguía, número 44 - 15011 A Coruña.



O edificio englóbase nunha área adicada a centros educativos. O seu acceso principal é a través da Rúa Manuel Murguía.

Os equipos de emerxencia (bombeiros) están a unha distancia de 5 km aproximadamente, e a súa chegada, en caso de aviso, calcúlase nuns 7 minutos.

Os edificios máis próximos ó Centro de Día son edificios de vivendas ou centros docentes. Non se coñece ningunha actividade cercana que poda influir negativamente en caso dunha emerxencia.

As coordenadas de localización do centro son as seguintes:

U.T.M. (HUSO 29T)		XEOGRÁFICAS	
X	Y	LATITUDE NORTE	LONXITUDE OESTE
546.727,73	4.801.943,77	43° 22' 8,05"	8° 25' 23,70"

2.2. ORGANIGRAMA

O centro pertence á Consellería de Educación e Ordenación Universitaria.

O organigrama divídese en:

- Equipo Directivo: Director, Vicedirector, Xefe de Estudos e Secretario.
- Secretaría
- Departamentos
- Consello Escolar
- Comisión de Coordinación
- Persoal non docente

2.3. DESCRICIÓN DA ACTIVIDADE

O Conservatorio Superior de Música dedícase á actividade docente.

Xeralmente as actividades realízanse de luns a venres na franxa horaria entre as 8:00 e as 22:00 h.

(Puntualmente o centro pode abrir sábados ou domingos).

2.4. DESCRICIÓN DO ESTABLECEMENTO

O edificio componse por varios bloques claramente diferenciados que se desenrolan en diferente número de plantas cada un. Existe un bloque principal de forma rectangular que consta de catro plantas (aulas, aseos e vivenda conserxe). Outro bloque está constituído soamente pola aula de percusión e desenrolase só nun nivel na planta de acceso. O seguinte bloque componse de dúas plantas, a nivel de acceso con aula de orquesta e a nivel de planta baixa dúas aulas de jazz (007 e 008). O cuarto bloque é o auditorio, o mesmo atópase a nivel de planta de acceso, e en planta baixa dispón dunha zona de servizos. Por último, o bloque que une tódolos anteriores componse do propio acceso (vestíbulos entrada) e en planta baixa cafetería.

PLANTA BAIXA: Superficie útil total 1212,19 m².

PLANTA DE ACCESO: Superficie útil total: 1497,36 m². Nesta planta atópase o acceso principal ó edificio.

PLANTA PRIMEIRA: Superficie útil total: 572,10 m².

PLANTA SEGUNDA: Superficie útil total: 556,65 m².

Ademáis o edificio conta con ascensor e escaleiras que unen tódalas plantas e a maiores unha escaleira de emerxencia que da servizo a todo o edificio.

Existe un depósito de almacenamento enterrado de gasoleo C, cunha capacidade de 10.000 litros instalado paralelamente ó edificio que da servizo para a calefacción.

Todo o edificio componse un só sector de incendio.



2.5. DESCRIPCIÓN DOS ACCESOS. CONDICIÓN DE ACCESIBILIDADE PARA A AXUDA EXTERNA

Os accesos ó edificio realízanse pola parte Sur do mesmo, dende a Rúa Manuel Murguía. Existen dous accesos diferenciados á parcela, un para peóns e outro para vehículos.

As condicións de aproximación ao establecemento considéranse axeitadas, xa que cumpren polo menos cos seguintes requisitos:

- Anchura mínima libre de 3,5 m.
- Altura mínima libre ou gálibo de 4,5 m.

3. POSIBLES SITUACIÓNS DE EMERXENCIA

3.1. IDENTIFICACIÓN DOS RISCOS

- Incendio.
- Explosión.
- Obxecto sospeitoso /ameaza de bomba.
- Emerxencia médica.

3.2. IDENTIFICACIÓN, CUANTIFICACIÓN E TIPOLOXÍA DAS PERSOAS AFECTADAS

TIPO	EMPRESA	HORARIO	NÚMERO MÁXIMO
PERSOAL DO CENTRO	CONSELLERÍA DE EDUCACIÓN E ORDEANACIÓN UNIVERSITARIA	8:00 a 22:00 h	74 Variable ó longo da xornada e nos diferentes cursos escolares
ALUMNOS	---	8:00 a 22:00 h	363 Variable ó longo da xornada e nos diferentes cursos escolares
MANTEMENTO, REPARACIÓNS E SUBCONTRATAS	EXTERNO, SUBCONTRATAS	Segundo necesidades	5 Variable
VISITAS	---	Segundo programación do centro	300 (auditorio) Variable

O persoal habitual do centro componse por profesores (70), persoal de limpeza (2), conserxes (2), persoal administrativo (1), alumnos (363), persoal de mantemento e instalacións (5), persoal alleo (2, cafetería), visitantes (300, auditorio).

Non se pode determinar o número de persoas que pode haber no centro no momento da emerxencia posto que é moi variable ó longo do día, aínda así hai que ter en conta que no caso máis desfavorable a ocupación nunca será superior a 450 persoas (segundo datos proporcionados polo centro).

4. RESPONSABLE DA EMERXENCIA E DECISIÓN DA EVACUACIÓN

RESPONSABLE DO CENTRO DE TRABALLO	
CARGO	DIRECTOR
NOME	
CORREO ELECTRÓNICO	
TELÉFONO	

A persoa responsable do Centro Traballo (Director do centro) será a que desempeñe a xefatura de emerxencia.

O xefe de emerxencias é a máxima autoridade no establecemento durante unha emerxencia.

Cando, por calquera razón, a persoa que desempeñe a xefatura de emerxencia deixe de ocupar o seu posto de traballo, deberao comunicar ao Servizo de Prevención de Riscos Laborais para os efectos de ser substituída por outra. (ver Orde do 25 de marzo 2009 Anexo III, Procedemento do Plan de prevención de riscos laborais. Punto 2: Establecemento das medidas de emerxencia.)

XEFATURA DE EMERXENCIA	
CARGO	DIRECTOR
NOME	
CORREO ELECTRÓNICO	
TELÉFONO	

SUPLENTE	
CARGO	VICEDIRECTOR
NOME	
CORREO ELECTRÓNICO	
TELÉFONO	

5. MEDIDAS DE PROTECCIÓN. INVENTARIO E DESCRICIÓN

O establecemento, co fin de reducir os riscos das persoas e minimizar os efectos dun sinistro nas instalacións dispón das seguintes medidas e medios de protección:

5.1. MEDIDAS E MEDIOS MATERIAIS

- Sinalización e iluminación de emerxencia
- Vías de evacuación. Lémbrese a obrigatoriedade de manter as vías e saídas de evacuación libres de obstáculos (Anexo II RD 486/1997, do 14 de abril, polo que se establecen as disposicións mínimas de Seguridade e Saúde nos Lugares de Traballo)
- Medios materiais de protección contra incendios:
 - Sistema automático de detección de incendios.
 - Sistema manual de alarma de incendios.
 - Sistema de comunicación da alarma de incendios.
 - Extintores de incendio.
 - BIE (Bocas de incendio equipadas)
- Outros medios materiais:
 - Medios materiais de Primeiros Auxilios: Caixa de urxencias

5.2. MEDIOS HUMANOS

No Capítulo 6 establécense os medios humanos dispoñibles no establecemento para as emerxencias, tendo en conta os distintos horarios de traballo.

Así mesmo, establécense como medios de Axuda Exterior en caso de emerxencia, os seguintes organismos e entidades:

→ Medios de seguridade:

- Bombeiros
- Policia
- Garda Civil

→ Medios de axuda sanitaria:

- Urgencias médicas
- Hospitais
- Ambulancias

*** Ver ANEXO I: DIRECTORIO TELEFÓNICO DE COMUNICACIÓN**

5.3. MANTEMENTO DAS INSTALACIÓNS

Ao obxecto de conseguir que as instalacións se conserven en todo momento en perfectas condicións de funcionamento, establecerase un programa de mantemento preventivo axeitado, segundo o disposto na regulamentación específica que lle sexa de aplicación a cada tipo de instalación e conservarase constancia documental do cumprimento do devandito programa de mantemento preventivo.

Levaranse a cabo as revisións establecidas para cada instalación ou compoñente de acordo co regulamento específico da dita instalación. Polo xeral, estas revisións son realizadas por servizos especializados externos cos que colabora a propia empresa.

As instalacións de risco, tales como a instalación eléctrica e o ascensor encóntranse reguladas por regulamentos específicos.

DESCRIPCIÓN DO MANTEMENTO PREVENTIVO DAS INSTALACIÓNS DE PROTECCIÓN QUE GARANTA A OPERATIVIDADE DESTAS.

As instalacións de Protección contra incendios teñen un mantemento específico que está regulado polo Real Decreto 1942/1993 do 5 de novembro, polo que se aproba o Regulamento de instalacións de protección contra incendios e que entrou en vigor o 14 de marzo de 1994. Nel establécense as operacións de carácter preventivo que deben ser realizadas.

*** Ver ANEXO III: RELACIÓN DE OPERACIÓNS DE MANTEMENTO E INSPECCIÓNS**

6. PLAN DE ACTUACIÓN ANTE EMERXENCIAS

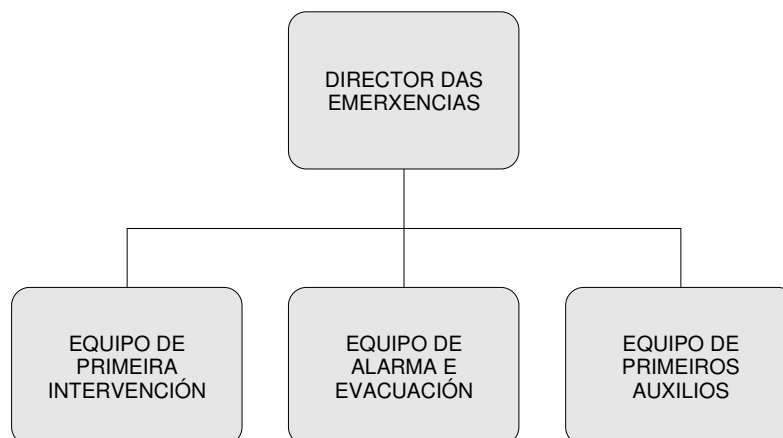
6.1. IDENTIFICACIÓN E CLASIFICACIÓN DAS EMERXENCIAS

EN FUNCIÓN DO TIPO DE RISCO			EN FUNCIÓN DA GRAVIDADE		EN FUNCIÓN DOS MEDIOS HUMANOS E OCUPACIÓN	
RISCOS NATURAIS	RISCOS TECNOLÓX	OUTROS RISCOS				
Inundacións	Incendios	Avisos de bomba	CONATO DE EMERXENCIA Calquera accidente nas instalacións que pode ser controlado e dominado de forma sinxela e rápida polo persoal e medios de protección do establecemento	EMERXENCIA XERAL Accidente que precisa da actuación de tódolos equipos e medios de protección do establecemento e axuda de medios de socorro e salvamento exteriores, que pode comportar unha evacuación xeral do establecemento	Durante días e horas da xornada laboral	Fora de días e horas da xornada laboral
Terremotos	Explosións	Accidentes				

6.2. IDENTIFICACIÓN E FUNCIONS DOS EQUIPOS DE EMERXENCIAS

Os Equipos de Emerxencia constitúen o conxunto de persoas especialmente adestradas e organizadas para a prevención e actuación en caso de emerxencia dentro do establecemento.

ESTRUTURA DE EQUIPOS DE EMERXENCIA NO CONSERVATORIO SUPERIOR DE MÚSICA DA CORUÑA:



→ XEFE DE EMERXENCIAS.

É a máxima autoridade no establecemento durante as emerxencias. Ten atribucións para dispoñer de maneira absoluta do persoal, equipos e medios que estime necesario para o mellor desenvolvemento da emerxencia. É o responsable de tomar as decisións de maior trascendencia durante a emerxencia, tales como parada da actividade, evacuación xeral, solicitude de axuda ao exterior, etc.

Poseerá coñecementos de seguridade contra incendios e do procedemento de emerxencias.

FUNCIÓNS DO XEFE DE EMERXENCIAS

- *En fase de normalidade:*

- Garantir a dispoñibilidade e operatividade dos medios humanos e materiais de protección contra emerxencias.
- Asegurar que se actualiza o Plan de Emerxencia cando existan cambios nas instalacións, a organización ou a normativa legal aplicable.
- Programar unha vez ao ano o simulacro de emerxencia.
- Coñecer os factores de risco existentes no establecemento.
- Coñecer o funcionamento das instalacións de protección contra incendios presentes no establecemento.
- Coñecer os procedementos de actuación ante as emerxencias
- Coñecer a situación e funcionamento das chaves e interruptores xerais para pechar os servizos existentes no establecemento.

- *En fase de emerxencia:*

- Asumir o mando único das actuacións que se realicen para o control das emerxencias que se orixinen.
- Nada máis ser avisado dunha situación de alerta ou alarma, ben sexa por observación directa, por algún medio de transmisión ou aviso de sinal acústico, trasladarse ao lugar da emerxencia.
- Unha vez no lugar do sinistro, avaliar as características e magnitude deste, e establecer os grupos operativos no lugar dos sucesos, implantando o sistema de control da situación que resulte axeitado para cada emerxencia.
- Ordenar a evacuación en caso necesario e asegurar que o persoal non vinculado ao persoal operativo evacúe as instalacións.
- Se é o caso, solicitar a intervención da axuda exterior.

- Comprobar no punto de encontro, que o número e a identidade dos evacuados coincide coa lista prevista e asegurar a busca das vítimas.
- Colaborar cos medios exteriores de axuda, recibíndoos e comunicándolles a situación, así como establecendo os mecanismos de coordinación necesarios.
- Asegurar o traslado de lesionados a centros sanitarios, se así o considera o Equipo de Primeiros Auxilios.
- Chegado o caso, ordenar as comprobacións necesarias en función do tipo de emerxencia e declarar a Fin da Emerxencia, cando considere que a situación non presenta riscos relevantes e se atope totalmente baixo control.
- Supervisar o cumprimento dos obxectivos e medidas adoptadas.

➔ EQUIPO DE PRIMEIRA INTERVENCIÓN.

Co obxectivo de asegurar unha intervención o máis rápida posible para o control dos sinistros en fase de conato.

FUNCIÓNS DO EQUIPO DE PRIMEIRA INTERVENCIÓN:

- *En fase de normalidade:*

- Coñecer a localización e funcionamento dos equipos de extinción existentes na súa área de traballo habitual.
- Coñecer os factores de risco presentes na súa área de traballo habitual.
- Coñecer a situación e funcionamento das chaves e interruptores xerais para o peche dos servizos existentes no establecemento.

- *En fase de emerxencia:*

- Dar a Alerta ou Alarma: no caso de observación directa, e chamar ou facer chamar ó Xefe de Emerxencias co fin de verificar a alerta en caso de que o Director/a das Emerxencias non estea presente na zona.
- Avaliar e combater o sinistro ata a chegada do Xefe de emerxencias.
- En caso de existir a menor dúbida sobre a posibilidade de risco evidente para os compoñentes do equipo, esperar a chegada do Xefe de Emerxencias.
- Poñerse a disposición do Xefe de Emerxencias cando este chegue á zona.
- Cortar as subministracións (enerxía eléctrica, gas, etc) da área afectada cando lles sexa ordenado.

→ EQUIPO DE ALARMA E EVACUACIÓN.

O seu obxectivo é garantir a transmisión da alarma, así como de levar a cabo unha evacuación total e ordenada do establecemento.

FUNCIÓNS DO EQUIPO DE ALARMA E EVACUACIÓN:

- *En fase de normalidade:*

- Coñecer os factores de risco presentes na súa área de traballo habitual.
- Coñecer a forma de realizar a evacuación e a localización das saídas de emerxencia.

- *En fase de emerxencia:*

- Dar a Alerta ou Alarma: no caso de observación directa, e chamar ou facer chamar ó Xefe de Emerxencias co fin de verificar a alerta en caso de que o Director/a das Emerxencias non estea presente na zona.
- Comprobar que todas as vías de evacuación están libres de obstáculos.
- Guiar os ocupantes cara ás vías de evacuación practicables e posteriormente ao punto de reunión.
- Controlar os accesos á zona evacuada e non permitir o acceso de persoal alleo á instalación.
- Axudar na evacuación das persoas feridas ao Equipo de Primeiros Auxilios.

→ EQUIPO DE PRIMEIROS AUXILIOS.

O seu obxecto é asegurar unha intervención o máis rápida posible en materia de primeiros auxilios.

FUNCIÓNS DO EQUIPO DE PRIMEIROS AUXILIOS:

- *En fase de normalidade:*

- Comprobar periodicamente o contido e estado das caixas de urxencia.

- *En fase de emerxencia:*

- Prestar os primeiros auxilios aos feridos.
- Solicitar, en caso necesario, a colaboración dos Equipos de Primeira Intervención, Alarma e Evacuación.
- Decidir se os feridos necesitan axuda exterior e, se fose necesario, informar disto o Xefe de Emerxencias.
- Se é o caso, preparar o traslado dos feridos a un centro sanitario.



XUNTA DE GALICIA

CONSELLERÍA DE CULTURA, EDUCACIÓN
E ORDENACIÓN UNIVERSITARIA
CONSERVATORIO SUPERIOR DE MÚSICA DA CORUÑA

PLAN DE EMERXENCIA



MUGATRA
Prevención
de Riscos Laborais

- Recibir e informar os servizos sanitarios exteriores.
- Se é o caso, acompañar os afectados no seu traslado a centros hospitalarios.
- Informar das baixas ocasionadas e ter localizados aos hospitalizados.

6.3. IDENTIFICACIÓN E FUNCIÓNS DO RESPONSABLE DA POSTA EN MARCHA DO PLAN DE ACTUACIÓN ANTE EMERXENCIAS

A posta en marcha do Plan de Emerxencia prodúcese logo dunha serie de accións previas destinadas á comprobación da emerxencia e a veracidade do sinistro.

Unha vez confirmada a emerxencia, a activación do Plan de Actuación será realizada polo Xefe de Emerxencias (ou suplente) do establecemento, que se porá á fronte da emerxencia.

Cando se detecte calquera emerxencia:

- Detección automática na centraliña de incendios situada na portería.
- Detección por calquera persoa do Centro.

Deberase:

AVISAR Á PERSOA QUE OSTENTA A XEFATURA DE EMERXENCIA

A persoa que ostente a xefatura de emerxencia, despois de analizar a situación, tomará a decisión de evacuar o edificio, fará soar a alarma e chamará ao 112.

EN CASO DE EMERXENCIA: FACER SOAR A ALARMA E CHAMAR Ó 112 EVACUANDO O EDIFICIO

6.4. PROCEDEMENTO DE ACTUACIÓN

A posta en marcha do Plan de Emerxencia implicará a realización dunha serie de accións. Estas accións resúmense de modo xeral en catro operacións que teñen como obxectivo garantir a intervención de persoas e medios dispoñibles na Estrutura de Emerxencia.

6.4.1. FASE DE DETECCIÓN E ALERTA.

O obxectivo fundamental desta fase será informar sobre a existencia dunha emerxencia ao persoal da Estrutura de Emerxencia, permitindo a confirmación desta dende o primeiro momento. Para iso describiranse unha serie de actuacións, dacordo cos medios técnicos e humanos dispoñibles no establecemento.

Unha emerxencia que teña lugar no establecemento obxecto do presente Plan, poderá ser detectada:

a. Directamente polo sistema automático de detección de incendios.

Unha vez que a central de incendios reciba o sinal de alerta realizará os avisos que estean programados nesta (batería de chamadas, activación de sereas, etc). O Xefe de Emerxencias e compoñentes do Equipo de Primeira Intervención, Alarma e Evacuación que non teñan usuarias/os ao seu cargo dirixiranse a esa zona para comprobar a veracidade da emerxencia.

b. Por observación directa dunha persoa.

Neste caso, a persoa que detecta a situación de emerxencia alertará o persoal presente na zona e avisará, ou indicarlle a outro compañeiro que avise ó Xefe de Emerxencias do acontecido. Para describir o sucedido utilizaranse os teléfonos interiores ou acudirase persoalmente ao despacho de Dirección. No caso de detectar un lume de gran magnitude accionarase un interruptor de alarma.

A determinación da clase de emerxencia tomaraa o Xefe de Emerxencias. Non obstante, os integrantes do Equipo de Primeira Intervención, Alarma e Evacuación estarán capacitados para actuar inmediatamente ante un suceso, antes de ser requiridos polo Xefe de Emerxencias.

Se a detección da emerxencia se produce fóra de días e horas da xornada laboral o persoal externo que poida estar presente no centro chamará ó Xefe de Emerxencias.

6.4.2. FASE DE INTERVENCIÓN.

Esta fase desenvolverase só se hai medios persoais e técnicos axeitados. Dentro desta fase considéranse todas aquelas accións destinadas ao control da emerxencia ou á redución dos seus efectos. Para iso, os compoñentes dos Equipos de Emerxencia designados para o desempeño destas accións deberán ter un coñecemento axeitado das actuacións necesarias e medios técnicos de protección dispoñibles.

ACTUACIÓN DO XEFE DAS EMERXENCIAS:

Nada máis coñecer a situación de alerta ou alarma trasladarase ao lugar da emerxencia.

Unha vez no lugar do sinistro, avaliará as características e magnitude do sinistro, definindo a clase de emerxencia, e determinando o plan de actuación contra dita emerxencia. Dirixirá e coordinará tódalas accións que realizarán os Equipos de Emerxencia. Se a situación o require, ordenará a Evacuación Xeral e solicitará Axuda Exterior.

Á chegada dos Servizos de Axuda Exterior, cederalles o mando das operacións, e informará e colaborará cos medios no que lle pidan.

ACTUACIÓN DO EQUIPO DE PRIMEIRA INTERVENCIÓN

A persoa que detecte a situación de emerxencia dará o aviso de alerta ou alarma e dirixirase ao lugar da emerxencia. Despexará a zona de persoas para unha correcta intervención, e no caso de lume atacará o sinistro cos medios dispoñibles na zona.

Informarán á Directora das Emerxencias sobre a emerxencia unha vez que acuda ao lugar e actuarán baixo as súas ordes.

ACTUACIÓN DO EQUIPO DE ALARMA E EVACUACIÓN

Conducirá ós ocupantes ata as saídas de evacuación e o punto de reunión, revisando que non quede ningunha persoa nas zonas a evacuar.

ACTUACIÓN DO EQUIPO DE PRIMEIROS AUXILIOS

Nada máis coñecer a situación de emerxencia médica, o persoal con formación en materia de primeiros auxilios trasladarase ao lugar da mesma. Unha vez no lugar do sinistro, trasladarán os feridos a un lugar seguro e farán unha valoración deles.

Segundo o detectado na valoración, transmitiránlle ó Xefe das Emerxencias a necesidade de evacualos ou de solicitar Axuda Exterior. Actuarán baixo as ordes do Xefe de Emerxencias, unha vez que acuda á zona de intervención.

Para a actuación en primeiros auxilios, procederase segundo cada situación

*** Ver ANEXO II: INSTRUCCIÓN DE ACTUACIÓN**

7. FORMACIÓN E INFORMACIÓN ÓS TRABALLADORES

Como mínimo a persoa ou persoas que ostenten o cargo da xefatura de emerxencia así como a persoa suplente, se é o caso, e o equipo de primeira intervención, deberán estar formadas e informadas en primeiros auxilios, loita contra o lume e evacuación. O persoal que forme parte do equipo de primeiros auxilios deberá ter formación neste campo.

A persoa que ostente a xefatura de Emerxencia deberá realizar periodicamente reunións informativas co persoal do centro para explicar as medidas de emerxencia. Esta práctica será necesaria cada vez que se incorpora persoal.



XUNTA DE GALICIA

CONSELLERÍA DE CULTURA, EDUCACIÓN
E ORDENACIÓN UNIVERSITARIA
CONSERVATORIO SUPERIOR DE MÚSICA DA CORUÑA

PLAN DE EMERXENCIA



MUGATRA
*Prevención
de Riscos Laborais*

ANEXOS

ANEXO I: DIRECTORIO DE COMUNICACIÓN

I.1. DIRECTORIO DA ESTRUCTURA DE EMERXENCIAS DO CENTRO

POSTO DE EMERXENCIA	NOME/CARGO	TELÉFONO
XEFE DAS EMERXENCIAS		
SUBSTITUTO XEFE DE EMERXENCIAS		
EQUIPO DE 1ª INTERVENCIÓN		
EQUIPO DE ALARMA E EVACUACIÓN		
EQUIPO DE PRIMEIROS AUXILIOS		



I.2. DIRECTORIO TELEFÓNICO DE SERVICIOS DE AXUDA EXTERIOR

SERVIZO	TELÉFONO XERAL	TELÉFONO LOCAL
EMERXENCIAS	112	---
BOMBEIROS	080	981 184 380
URXENCIAS MÉDICAS	061	---
POLICIA LOCAL	092	981 241 100
POLICIA AUTONÓMICA	---	981 153 410
POLICIA NACIONAL	091	981 166 300
GARDA CIVIL	062	---
PROTECCIÓN CIVIL	---	981 220 102
CRUZ VERMELLA	---	981 221 000 981 222 222
CENTRO DE INFORMACIÓN TOXICOLÓXICA	915 620 420	---

ANEXO II: INSTRUCCIÓN DE ACTUACIÓN POR POSTO

II.1. INSTRUCCIÓN DE ACTUACIÓN POR POSTO

XEFE DA EMERXENCIA

FUNCIÓNS:

En fase de normalidade:

- ✓ Garantir a dispoñibilidade e operatividade dos medios humanos e materiais de protección contra emerxencias.
- ✓ Asegurar que se actualiza o PLAN DE EMERXENCIA cando existan cambios nas instalacións, a organización ou a normativa legal aplicable.
- ✓ Programar os SIMULACROS DE EMERXENCIA.
- ✓ Coñecer os factores de risco existentes no establecemento.
- ✓ Coñecer o funcionamento das instalacións de protección contra incendios presentes no establecemento.
- ✓ Coñecer os procedementos de actuación ante as emerxencias.
- ✓ Coñecer a localización e funcionamento das chaves e interruptores xerais para o peche dos servizos existentes no establecemento.

En fase de emerxencia:

- ✓ Asumir o mando único das actuacións que se realicen para o control das emerxencias que se orixinen no centro.
- ✓ Nada máis ser avisado dunha situación de alerta ou alarma, ben sexa por observación directa, por algún medio de transmisión ou aviso de sinal acústico, trasladarse ao lugar da emerxencia.
- ✓ Unha vez no lugar do sinistro, avaliar as características e magnitude do sinistro, e establecer os grupos operativos no lugar dos sucesos, implantando o sistema de control da situación que resulte axeitado para cada tipo de emerxencia.
- ✓ Ordenar a evacuación en caso necesario e asegurar que o persoal non vinculado á estrutura de emerxencia do centro evacúen as instalacións.
- ✓ Se é o caso, solicitar a intervención da AXUDA EXTERIOR.
- ✓ Comprobar no punto de encontro, que o número e a identidade dos evacuados coincide coa listaxe prevista e asegurar a busca das vítimas.
- ✓ Colaborar cos medios exteriores de axuda, recibíndoos e comunicándolles a situación, así como establecendo os mecanismos de coordinación necesarios.
- ✓ Asegurar o traslado de lesionados a centros sanitarios, se así o considera o EQUIPO DE PRIMEIROS AUXILIOS.
- ✓ Chegado o caso, ordenar as comprobacións necesarias en función do tipo de emerxencia e declarar a FIN DA EMERXENCIA, cando considere que a situación non presenta riscos relevantes e se encontra totalmente baixo control.

SE DETECTA UNHA SITUACIÓN DE EMERXENCIA:

- ✓ En caso de detectar unha SITUACIÓN DE EMERXENCIA, avaliará as características e magnitude do sinistro, e dirixirá e coordinará todas as accións que teñen que desenvolver os EQUIPOS DE EMERXENCIA

XEFE DA EMERXENCIA

SECUENCIA XERAL DE ACTUACIÓNS EN CASO DE EMERXENCIA:

- 1) Unha vez que ten coñecemento da situación de ALARMA ou ALERTA diríxese ao lugar da emerxencia.
- 2) AVALÍA as características e magnitude do sinistro, e define a CLASE DE EMERXENCIA.
- 3) Determina o PLAN DE ACTUACIÓN contra a devandita emerxencia, e dirixe e coordina todas as accións que teñen que desenvolver os EQUIPOS DE EMERXENCIA
- 4) Se a situación o require ordena a EVACUACIÓN XERAL e solicita a AXUDA EXTERIOR.
- 5) Comproba mediante RECONTO FINAL que o número de evacuados coincide coa listaxe prevista.
- 6) Á chegada dos SERVIZOS DE AXUDA EXTERIOR, cédelles o mando de operacións, informando e colaborando cos medios no que lle soliciten.
- 7) Decreta a FIN DA EMERXENCIA e ordena comunicalo a todos os implicados nela.

PUNTO DE REUNIÓN EN CASO DE EVACUACIÓN



EQUIPO DE PRIMEIRA INTERVENCIÓN

FUNCÍONS:

En fase de normalidade:

- ✓ Coñecer a posición e funcionamento dos equipos de extinción existentes no establecemento.
- ✓ Coñecer os factores de risco presentes no establecemento.

En fase de emerxencia:

- ✓ Dar a ALERTA ou ALARMA: en caso de observación directa e chamar ou facer chamar o XEFE DE EMERXENCIA co fin de verificar a alerta en caso de que o XEFE DE EMERXENCIAS non estea presente na zona.
- ✓ Avaliar e combater o sinistro, auxiliar as vítimas e aplicar as medidas de protección máis urxentes dende os primeiros instantes da emerxencia ata a chegada do XEFE DE EMERXENCIAS
- ✓ En caso de existir a menor dúbida sobre a posibilidade de risco evidente para os compoñentes do equipo, esperar a chegada do XEFE DAS EMERXENCIAS.
- ✓ Axudar ao EQUIPO DE PRIMEIROS AUXILIOS na mobilización e evacuación das persoas feridas.
- ✓ Poñerse a disposición do XEFE DAS EMERXENCIA cando este acuda á zona.

En fase de volta á normalidade:

- ✓ Realizar as tarefas de rehabilitación que lles encomenden.

SE DETECTA UNHA SITUACIÓN DE EMERXENCIA:

- ✓ En caso de detectar unha situación de emerxencia alertará o persoal presente na zona e avisará ou indicará a outro compañeiro que avise o XEFE DE EMERXENCIAS. Para describir o sucedido utilizaranse os teléfonos interiores ou acudirase persoalmente ao DESPACHO DE DIRECCIÓN, informando sobre os seguintes aspectos:
 - Localización da emerxencia.
 - Natureza e magnitude da emerxencia.
 - Se é o caso, existencia de feridos.
 - Identificación da persoa que dá o aviso.

SECUENCIA XERAL DE ACTUACÍONS EN CASO DE EMERXENCIA:

- 1) A persoa que detecte a situación de emerxencia dará o aviso de ALERTA ou ALARMA e dirixirase ao lugar da emerxencia.
- 2) Despexarán a zona de persoas para unha correcta intervención.
- 3) No caso de lume atacarán o sinistro cos medios dispoñibles na zona.
- 4) Informarán o XEFE DAS EMERXENCIAS sobre a emerxencia unha vez que acuda ao lugar da emerxencia e actuarán baixo as súas ordes.



EQUIPO DE PRIMEIRA INTERVENCIÓN

PUNTO DE REUNIÓN EN CASO DE EVACUACIÓN



EQUIPO DE ALARMA E EVACUACIÓN

FUNCÍONS:

En fase de normalidade:

- ✓ Coñecer a forma de evacuación e a localización das SAÍDAS DE EMERXENCIA.

En fase de emerxencia:

- ✓ Dar a ALERTA ou ALARMA: en caso de observación directa e chamar ou facer chamar o XEFE DE EMERXENCIA co fin de verificar a alerta en caso de que o XEFE DE EMERXENCIAS non estea presente na zona.
- ✓ Comprobar que todas as vías de evacuación están libres de obstáculos
- ✓ Guiar os ocupantes cara ás vías de evacuación practicables e posteriormente ao PUNTO DE REUNIÓN.
- ✓ Controlar os accesos á zona evacuada e non permitir o acceso de persoal alleo á instalación.
- ✓ Axudar ao EQUIPO DE PRIMEIROS AUXILIOS na mobilización e evacuación das persoas feridas.
- ✓ Poñerse a disposición do XEFE DAS EMERXENCIA cando este acuda á zona.

En fase de volta á normalidade:

- ✓ Realizar as tarefas de rehabilitación que lles encomenden.

SE DETECTA UNHA SITUACIÓN DE EMERXENCIA:

- ✓ En caso de detectar unha situación de emerxencia alertará o persoal presente na zona e avisará ou indicará a outro compañeiro que avise o XEFE DE EMERXENCIAS. Para describir o sucedido utilizaranse os teléfonos interiores ou acudirase persoalmente ao DESPACHO DE DIRECCIÓN, informando sobre os seguintes aspectos:
 - Localización da emerxencia.
 - Natureza e magnitude da emerxencia.
 - Se é o caso, existencia de feridos.
 - Identificación da persoa que dá o aviso.

SECUENCIA XERAL DE ACTUACÍONS EN CASO DE EMERXENCIA:

- 1) A persoa que detecte a situación de emerxencia dará o aviso de ALERTA ou ALARMA e dirixirase ao lugar da emerxencia.
- 2) Despexarán a zona de persoas para unha correcta intervención.
- 3) Informarán o XEFE DAS EMERXENCIAS sobre a emerxencia unha vez que acuda ao lugar da emerxencia e actuarán baixo as súas ordes.
- 4) En caso de EVACUACIÓN, dirixirán os ocupantes á saída máis próxima.
- 5) Realizarán o RECONTO dos ocupantes.



EQUIPO DE ALARMA E EVACUACIÓN

PUNTO DE REUNIÓN EN CASO DE EVACUACIÓN



EQUIPO DE PRIMEIROS AUXILIOS

FUNCIÓNS:

En fase de normalidade:

- ✓ Comprobar periodicamente o contido e estado das caixas de urxencia.
- ✓ Asegurar a adecuación de medios materiais de primeiros auxilios.

En fase de emerxencia:

- ✓ Prestar os primeiros auxilios aos feridos.
- ✓ Solicitar, en caso necesario, a colaboración dos membros do EQUIPO DE PRIMEIRA INTERVENCIÓN, ALARMA E EVACUACIÓN.
- ✓ Decidir se os feridos necesitan AXUDA EXTERIOR e, se é necesario, informar disto o XEFE DAS EMERXENCIAS.
- ✓ Se é o caso, preparar o traslado dos feridos a un centro sanitario.
- ✓ Recibir e informar os servizos sanitarios exteriores.
- ✓ Realizar o control médico das persoas evacuadas e das que participan na emerxencia.
- ✓ Se é o caso, acompañar os afectados no seu traslado a centros hospitalarios.
- ✓ Informar das baixas ocasionadas e ter localizados os hospitalizados.

SE DETECTA UNHA SITUACIÓN DE EMERXENCIA:

- ✓ En caso de detectar unha situación de emerxencia alertará o persoal presente na zona e avisará ou indicará a outro compañeiro que avise o DIRECTOR/A DAS EMERXENCIAS. Para describir o sucedido utilizaranse os teléfonos interiores ou acudirase peroalmente ao DESPACHO DE DIRECCIÓN, informando sobre os seguintes aspectos:
 - Localización da emerxencia.
 - Natureza e magnitude da emerxencia.
 - Se é o caso, existencia de feridos.
 - Identificación da persoa que dá o aviso.

SECUENCIA XERAL DE ACTUACIÓNS EN CASO DE EMERXENCIA:

- 1) Unha vez que se coñece a emerxencia, trasladaranse ao lugar da emerxencia.
- 2) Unha vez no lugar do sinistro, trasladarán os feridos a un lugar seguro e actuarán conforme a INSTRUCCIÓN DE ACTUACIÓN ANTE EMERXENCIA MÉDICA
- 3) Transmitiránlle ao XEFE DAS EMERXENCIAS, a necesidade de evacualos ou de solicitar apoios externos e actuarán baixo as súas ordes.
- 4) En caso necesario prepararán o traslado dos feridos.



EQUIPO DE PRIMEIROS AUXILIOS

PUNTO DE REUNIÓN EN CASO DE EVACUACIÓN



II.2. INSTRUCCIÓN DE ACTUACIÓN ANTE UNHA EMERXENCIA

INCENDIOS

CONATO DE EMERXENCIA:

- ✓ Atacará a base do incendio cos medios de extinción adecuados. En lumes de pouca magnitude, empregaranse extintores portátiles de po polivalente ABC o CO₂. En proximidade de equipos eléctricos recuperables empregárase inicialmente CO₂, se o lume non adquiriu profundidade de brasa. Se non fose eficaz, empregárase po polivalente ABC.
- ✓ Se o incendio afecta a zonas de almacenamento, deberanse identificar as posibles substancias involucradas, co fin de consultar as FICHAS DE DATOS DE SEGURIDADE dos produtos implicados, e determinaranse entre outras informacións, os riscos especiais, as medidas de loita contra incendios aplicables e os equipos de protección necesarios.
- ✓ Se o lume alcanza grandes dimensións e non se pode apagar cos medios dispoñibles, o XEFE DAS EMERXENCIAS solicitará AXUDA EXTERIOR (BOMBEIROS) e ordenará a EVACUACIÓN XERAL.

Como usar un extintor?

- 1º.- Descolgar o extintor colléndoo pola maneta ou asa fixa de que dispoña e deixalo sobre o chan en posición vertical.
- 2º.- Coller o extintor pola boquilla para evitar a saída incontrolada do axente extintor.
- 3º.- Quitar o pasador de seguridade tirando da súa argola.
- 4º.- Apertar a maneta e, en caso de que exista, apertar a panca de accionamento da boquilla.
- 5º.- Dirixir o chorro á base das lapas. Sempre que se utilice calquera medio de extinción, deberase ter en conta a nosa seguridade, polo que sempre se realizará de costas a unha porta por se é necesaria a nosa evacuación

EMERXENCIA XERAL:

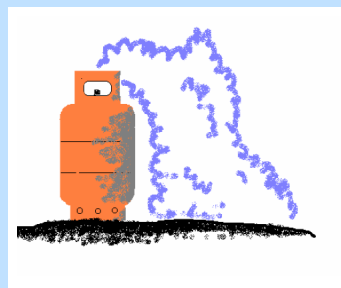
- ✓ Se o incendio é de gran magnitude, procederase á EVACUACIÓN XERAL.
- ✓ Estará PROHIBIDO empregar os ascensores.
- ✓ Unha vez evacuados todos os ocupantes, ata a chegada dos bombeiros, todas as actuacións irán encamiñadas a conter o incendio, sempre dende unha zona segura.
- ✓ Evitarase dentro na medida do posible a renovación de aire na zona afectada (apagar o aire acondicionado, pechar portas, etc).
- ✓ NON se iniciarán os traballos de extinción con BOCAS DE INCENDIO EQUIPADAS (BIE) nas proximidades de EQUIPOS BAIXO TENSIÓN ata ter asegurado o corte da subministración eléctrica da zona. En caso contrario, non se utilizará chorro de auga, nin se situarán sobre charcos.
- ✓ Evitarase inhalar o fume producido polo incendio. Non entrar nas zonas afectadas sen máscara de protección para partículas (tipo FFP).
- ✓ Durante a INTERVENCIÓN asegurar en todo momento unha VÍA DE EVACUACIÓN.
- ✓ Se existen recipientes a presión (sala de caldeiras) na zona afectada polo incendio deberá refrixerarse con auga a súa superficie para reducir o risco de explosión.
- ✓ En caso de intervir o CORPO DE BOMBEIROS na EXTINCIÓN DO INCENDIO, informaráselles sobre as vías de acceso á zona do incendio e sobre a existencia e situación de instalacións de risco (almacenamento, sala de caldeiras, etc).

EXPLOSIÓNS

- ✓ Cortaranse as fontes de enerxía.
- ✓ Comprobarase se hai feridos, e se existen evacuaranse da zona procedendo de acordo coa INSTRUCCIÓN DE ACTUACIÓN ANTE EMERXENCIA MÉDICA (IAE-06).
- ✓ Comprobarase se hai danos en estruturas, existencia de fugas e/ou verteduras.
- ✓ En caso de incendio de grande magnitude procederase á EVACUACIÓN XERAL e conforme a INSTRUCCIÓN DE ACTUACIÓN EN CASO DE INCENDIO (IAE-01).

FUGAS DE GASES

- ✓ Se é difícil respirar, o olor a gas é moi forte ou escoitas o son de gas escapando dende a cociña, saia inmediatamente do lugar onde se encontres e alertar o persoal.
- ✓ Evacuar a zona afectada, abra portas e ventás para ventilar.
- ✓ Por ningunha razón acenda a luz ou utilice o teléfono preto da cociña. Nunca prenda a luz, interruptores eléctricos, fósforos, nin fume.
- ✓ Intentar deter o escape (corte de válvulas, etc).
- ✓ En caso de feridos, actuar segundo a INSTRUCCIÓN DE ACTUACIÓN ANTE EMERXENCIA MÉDICA (IAE-06) e practicar os primeiros auxilios establecidos na FICHA DE DATOS DE SEGURIDADE do produto.



AVISO DE BOMBA

- ✓ Ante unha chamada de aviso de bomba, o seu receptor deberá obter a máxima información do comunicante, para o cal se axudará da FICHA QUE HAI QUE CUBRIR EN CASO DE AMEAZA DE BOMBA.
- ✓ O DIRECTOR/A DAS EMERXENCIAS notificará inmediatamente o feito ás FORZAS E CORPOS DE SEGURIDADE DO ESTADO.
- ✓ Procederáse á EVACUACIÓN XERAL do establecemento, e seguiranse todas as indicacións do Responsable das FORZAS E CORPOS DE SEGURIDADE DO ESTADO que dirixa a operación.
- ✓ Extremaranse as medidas de vixilancia e de control de accesos ao establecemento.
- ✓ Tomaranse as medidas de precaución adecuadas, realizar a inspección xeral das instalacións co fin de descubrir algún obxecto sospeitoso, ata a chegada dos efectivos das FORZAS E CORPOS DE SEGURIDADE DO ESTADO.
- ✓ En caso de informar o comunicante sobre o lugar de colocación da bomba, afastarase a todo o persoal da zona próxima.
- ✓ NON se accionarán interruptores, nin se moverán vehículos.
- ✓ En caso de encontrar un obxecto ou artefacto estraño
 - ◆ Non tocar o artefacto.
 - ◆ Non o mover, non o perforar nin mollar.
 - ◆ Non pasar obxectos metálicos preto del.
 - ◆ Non empregar teléfonos móbiles nas súas inmediacións.
 - ◆ Non fumar.
- ✓ Colaborar coa AXUDA EXTERIOR, poñendo á súa disposición os equipos e o persoal necesario. Os integrantes da ESTRUTURA DE AUTOPROTECCIÓN limitaranse a guiar e asesorar, sendo a busca do artefacto responsabilidade das FORZAS E CORPOS DE SEGURIDADE DO ESTADO.
- ✓ O DIRECTOR/A DA EMERXENCIA decretará a FIN DA EMERXENCIA cando estea totalmente descartada a existencia do artefacto explosivo, unha vez que reciba instrucións neste sentido das FORZAS E CORPOS DE SEGURIDADE DO ESTADO.





TERREMOTO

- ✓ Manterase a calma e tratarase de transmitila aos demais. Todos os ocupantes deberán situarse en PUNTOS DE SEGURIDADE (mesas e escritorios, columnas, marcos de portas, etc, afastados de fiestras, andeis, lámpadas ou calquera obxecto que poida caer), anicarse e cubrir a cabeza.
- ✓ NON se intentará saír nin entrar no edificio. A precipitación de saír ou entrar é a responsable de moitas das feridas.
- ✓ En caso de estar fóra do edificio non se achegar aos cables eléctricos, cornixas, balcóns, etc e camiñar ata unha área aberta afastada de árbores, construcións, sinais de tráfico, liñas eléctricas e edificios.
- ✓ Despois do terremoto comprobarase se hai feridos, e se existen procederase de acordo coa INSTRUCCIÓN DE ACTUACIÓN ANTE EMERXENCIA MÉDICA.



EMERXENCIA MÉDICA

PROCEDEMENTO XERAL DE ACTUACIÓN:

- ✓ Non mover o accidentado a non ser que sexa necesario, para evitar maiores danos derivados do accidente.
- ✓ Non arriscar a súa vida nin a de terceiros, evitando empeorar a situación existente.
- ✓ Chamar o 112.
- ✓ Evitar as concentracións de xente arredor da persoa a quen se debe asistir.
- ✓ Tranquilizar o accidentado se se encontra consciente.
- ✓ Facer unha valoración das lesións en relación co mecanismo do accidente. Observar no accidentado, e segundo a seguinte orde:
 - ◆ Se está consciente
 - ◆ Se respira.
 - ◆ Se ten feridas ou traumatismos (fracturas de ósos, rotura de tecidos...).
 - ◆ Se sangra e por onde para frear cunha vendaxe compresiva.
 - ◆ Se ten queimaduras.
 - ◆ Se ten calquera outra anomalía.
 - ◆ Realizar as actuacións necesarias para manter o accidentado na mellor situación posible ata a chegada da axuda médica especializada.

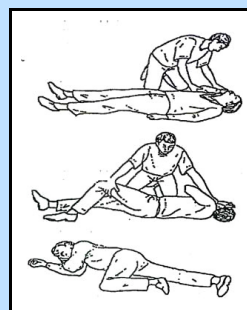
PRIORIDADES E COIDADOS. SUPOSTOS:

- ✓ VERIFIQUE AS CONSTANTES VITAIS: CONSCIENCIA E RESPIRACIÓN.

Consciencia: Fállelle facéndolle preguntas das cales poida verificar a súa resposta (ex: Que día é hoxe?, cantos dedos ve? ...) . Golpéoo no ombro con movementos fortes e secos, se contesta (non soamente de forma falada, senón que existe unha resposta ao estímulo do golpeo) significa que está consciente, e realizaremos unha Valoración Secundaria dos danos sufridos por mor do accidente. Se non contesta, significa que está inconsciente polo que haberá que valorar a seguinte constante.

Respiración: Valorarase de tres maneiras: VER-OÍR-SENTIR. Primeiro achegue o seu oído ao nariz e a boca do lesionado, para oír e sentir na súa cara o alento e respiración do accidentado. Dirixa sempre a mirada cara o torso para verificar que o tórax se move. Tamén se pode colocar un espello preto da fosa nasal, para ver se se embaza. Se presenta unha das tres (dúas ou as tres), o accidentado respira.

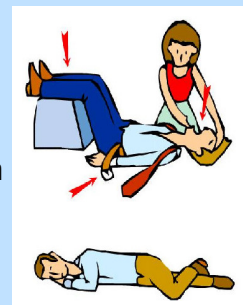
- ✓ Se respira colocáremolo na PLS (posición Lateral de Seguridade) despois de facer unha Valoración Secundaria dos danos corporais.
- ✓ Se non respira é urxente realizar unha RCP (Reanimación Cardio-Pulmonar).



EMERXENCIA MÉDICA

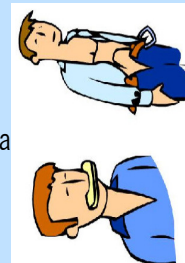
DESMAIO:

- ✓ Deite boca arriba a persoa coa cabeza e o tronco ao mesmo nivel.
- ✓ Érgalle as pernas para mellorar a circulación cerebral.
- ✓ Se non reacciona, colóquelle unha pequena almofada á altura dos ombros; non no colo.
- ✓ Verifique pulso e respiración novamente.
- ✓ Se é posible érgalle as pernas para mellorar a circulación cerebral.
- ✓ Se a persoa está inconsciente e respira non lle dea bebidas nin alimentos, e colóquea en POSICIÓN LATERAL DE SEGURIDADE.



CRISE CONVULSIVA:

- ✓ Separe da vítima todos aqueles obxectos aguzados contra os que poida bater.
- ✓ Introdúzalle na boca un obxecto brando que non rompa para evitar que morda a lingua (pano, carteira, cinto...).
- ✓ Colóquelle unha almofada, manta, ..., debaixo da cabeza para evitar que a golpee.
- ✓ Déixeo convulsionar.



FRACTURAS:

- ✓ Inmovilizar o membro fracturado.
- ✓ En fracturas abertas, colocarse un apósito sobre a ferida, intentando se sangra, deter a hemorraxia. Inmovilizar de forma provisional para o traslado do ferido.
- ✓ Nunca se introducirá o óso dentro do corpo.
- ✓ A inmovilización efectuarase, sempre que se poida, con taboíñas. Teñen que ser dunha lonxitude que inmovilice a articulación por enriba e debaixo da fractura. A taboíña suxéitase por medio de vendas, tiras de tea ou outros medios improvisados. Non se debe atar con moita forza, xa que pode paralizar a circulación.

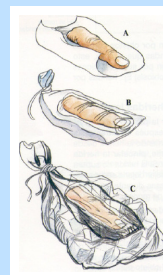
HEMORRAXIAS:

- ✓ NON APLICAR TORNIQUETE se a vida do accidentado non corre perigo por perda de sangue e posterior perda de constantes vitais.
- ✓ Eleve o membro afectado, aplique unha vendaxe compresiva ata que free o sangrado.
- ✓ Non extraa o obxecto que causou a ferida se aínda está inserido en profundidade. Cúbrao e evite que se mova.
- ✓ Se a hemorraxia é severa, solicite axuda de inmediato.
- ✓ Se a hemorraxia supera a vendaxe, aplique outra compresiva seca sobre a mesma, non quite a anterior.
- ✓ Controle a existencia das constantes vitais: Consciencia e Respiración.

EMERXENCIA MÉDICA

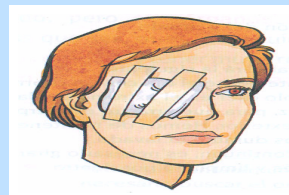
AMPUTACIÓNS:

- ✓ Se a amputación é incompleta, suxeitar o membro cunha taboíña e vendalo xunto con ela, freando posteriormente a posible hemorraxia.
- ✓ Se a amputación é completa, realizar vendaxe compresiva, mantendo o membro por encima do corazón, recoller o membro amputado e envolvelo cunha gasa estéril seca, metelo nunha bolsa plástica e e introducila noutra con xeo.



LESIÓNS NOS OLLOS:

- ✓ **CORPO Estraño:** Limpar o ollo con auga abundante, mantendo as pálpebras abertas. Se malia limpar os ollos persisten as molestias, haberá que tapalos con gasas húmidas e dirixirse a un centro sanitario.
- ✓ **INCRUSTACIÓN:** Tapar o ollo con gasas limpas e estériles e dirixirse a un centro sanitario sen demora. **NUNCA** se debe refregar o ollo, nin aplicar pomadas, nin intentar sacar o elemento incrustado.
- ✓ **QUEIMADURAS POR PRODUTOS QUÍMICOS:** Limpar o ollo con auga abundante, mantendo as pálpebras abertas (recoméndase que o lavado dure entre 10 e 20 minutos) e a cabeza ladeada cara ao ollo queimado. Evitar o uso de neutralizadores ou calquera outro produto químico mesturado con auga. No caso de queimaduras por hidrocarburos, antes de lavar o ollo con auga hai que retirar as partículas do produto, xa que en contacto coa auga poden chegar a alcanzar temperaturas moi elevadas.



QUEIMADURAS:

- ✓ Cando sexan provocadas por axentes químicos ler a FICHA DE DATOS DE SEGURIDADE para proceder.
- ✓ Cando sexan queimaduras físicas aplicar en todos os casos auga na zona queimada polo menos durante 20 minutos. En función da gravidade poderase usar crema antibiótica ou acudir a un centro sanitario.
- ✓ Nunca se extraerán os restos de roupa ou elementos estraños que permanezan na propia queimadura.



PICADURAS DE INSECTOS, ARAÑAS:

- ✓ Para facilitarlle o traballo ao médico, convén saber que tipo de insecto picou ao neno.
- ✓ Para aliviar o proído das picaduras pódense empregar barras a base de amoníaco.
- ✓ Procedemento: Colocar unha compresa ben fría, lavar a zona, desinfectar e protexer cun apósito lixeiro.





EMERXENCIA MÉDICA

OBSTRUCCIÓN DAS VÍAS RESPIRATORIAS:

- ✓ SIGNOS DE OCLUSIÓN TOTAL: Repentina respiración boqueante, pánico e rapidísima aparición de cianose. O neno non pode falar nin respirar. Actuación: Necesita atención médica URXENTE.
- ✓ SIGNOS DE OBSTRUCCIÓN PARCIAL: Acceso repentino de tose violenta, ruído sibilante ao pasar o aire polas vías respiratorias, axitación e movementos involuntarios. Pouco a pouco porase azulado e mesmo perderá o coñecemento.
- ✓ ACTUACIÓN: Nun adulto, realizarase a MANOBRA DE HEIMLICH. Esta manobra pretende desalojar calquera obstáculo das vías aéreas mediante un brusco aumento de presión intratorácica. Se a vítima está DE PÉ: o socorrista colocaráse detrás dela, colocando os brazos por debaixo dos da vítima. Seguidamente pechará a man arredor do dedo polgar en forma de puño, colocarao horizontalmente co dorso da man cara a arriba e o polgar xusto por debaixo do esterno. A outra man colocaraa sobre o outro extremo do puño. Nesta posición tirará bruscamente cara a el comprimindo o abdome en sentido ascendente varias veces seguidas. Se a vítima está NO CHAN: o auxiliador estírao boca arriba, colocándose a carranchapernas sobre as súas coxas, coa palma da man enriba do embigo e a outra man sobre a primeira. Desta forma comprimirá cara a abaixo e cara á cabeza bruscamente varias veces. O auxiliador ha de colocar a cabeza da vítima ladeada para facilitar a saída de obxectos.
- ✓ ACTUACIÓN EN OBESOS E EMBARAZADAS: En ambos os dous casos non se deben realizar presións abdominais pola ineficacia nun caso e polo risco de lesións internas no outro. Exerceranse presións torácicas ao igual que nunha masaxe cardíaca, pero a un ritmo moito máis lento.



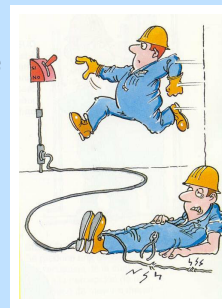
INTOXICACIÓNS:

- ✓ Acompañe o accidentado ao aire fresco.
- ✓ Identifique a substancia á que se expuxo a vítima.
- ✓ Consultar as medidas de primeiros auxilios específicas incluídas na ficha de actuación en emerxencias da substancia involucrada.
- ✓ Solicitar de inmediato asistencia médica.
- ✓ Comunicar á asistencia médica a substancia involucrada e as súas características.
- ✓ O Centro de Información Toxicolóxica brinda información as 24 horas do día ao teléfono: 91-562 04 20.



ELECTROCUCIÓN:

- ✓ Non toque á vítima mentres estea en contacto coa fonte de enerxía. Desconecte a corrente, quite o enchufe ou fusible ou rompa o extremo do cable. Se é posible permaneza sobre algún illante seco e utilice algún material non condutor (madeira, vidro, goma) para separar o accidentado da corrente eléctrica.
- ✓ É posible que o accidentado estea en parada cardiorrespiratoria. Se á así, realice Reanimación Cardio Pulmonar (RCP).



ANEXO III: OPERACIÓNS DE MANTEMENTO E INSPECCIÓN

III.1. MANTEMENTO DAS INSTALACIÓNS DE PROTECCIÓN CONTRA INCENDIOS. AUTOINSPECCIÓN.

INSTALACIÓN	OPERACIÓN	PERIODICIDADE	DATA	EXECUTADA POR
Sistemas automáticos de detección e alarma de incendios	<ul style="list-style-type: none"> ▪ Comprobación do funcionamento das instalacións (con cada fonte de subministración). ▪ Substitución de pilotos, fusibles, etc, defectuosos. ▪ Mantemento de acumuladores (limpeza de bornas, reposición de auga destilada, etc). 	TRIMESTRAL		
Sistema manual de alarma de incendios	<ul style="list-style-type: none"> ▪ Comprobación do funcionamento da instalación (con cada fonte de subministración). ▪ Mantemento de acumuladores (limpeza de bornas, reposición de auga destilada, etc) 	TRIMESTRAL		
Extintores de incendio	<ul style="list-style-type: none"> ▪ Comprobación da accesibilidade, bo estado aparente de conservación, seguros, precintos, inscricións, manguera, etc. ▪ Comprobación do estado de carga (peso e presión) do extintor e da botella de gas impulsor (se existe), estado das partes mecánicas (boquilla, válvulas, manguera, etc). 	TRIMESTRAL		
Bocas de incendio equipadas (BIE)	<ul style="list-style-type: none"> ▪ Comprobación da boa accesibilidade e sinalización dos equipos. ▪ Comprobación por inspección de todos os compoñentes, procedendo a desenrolar a manguera en toda a súa extensión e accionamento da boquilla en caso de ser de varias posicións. ▪ Comprobación, por lectura do mamómetro, da presión de servizo. ▪ Limpeza do conxunto e engraxado de peches e bisagras nas portas do armario. 	TRIMESTRAL		
Iluminación de emerxencia	<ul style="list-style-type: none"> • Revisión ocular externa. 	TRIMESTRAL		
	<ul style="list-style-type: none"> ▪ Verificación integral de toda a instalación. 	ANUAL		
Sinalización	<ul style="list-style-type: none"> ▪ Revisión xeral. 	TRIMESTRAL		



III.2. INSPECCIÓN DE SEGURIDADE DAS INSTALACIÓNS DE PROTECCIÓN CONTRA INCENDIOS

INSTALACIÓN	OPERACIÓN	PERIODICIDADE	DATA	EXECUTADA POR
Sistemas automáticos de detección e alarma de incendios	<ul style="list-style-type: none"> ▪ Verificación integral da instalación. ▪ Limpeza do equipo de centrais e accesorios. ▪ Verificación de unións roscadas ou soldadas. ▪ Limpeza e regraxe de relés. ▪ Regulación de tensións e intensidades. ▪ Verificación dos equipos de transmisión de alarma. ▪ Proba final da instalación con cada fonte de subministración eléctrica. 	ANUAL		
Sistema manual de alarma de incendios	<ul style="list-style-type: none"> ▪ Verificación integral da instalación. ▪ Limpeza dos seus compoñentes. ▪ Verificación de unións roscadas ou soldadas. ▪ Proba final da instalación eléctrica. 	ANUAL		
Extintores de incendio	<ul style="list-style-type: none"> ▪ Verificación do estado de carga (peso, presión) e no caso de extintores de po con botella de impulsión, estado do axente extintor. ▪ Comprobación da presión de impulsión do axente extintor. ▪ Estado da manguera, boquilla ou lanza, válvulas e partes mecánicas. 	ANUAL		
	<ul style="list-style-type: none"> ▪ A partir da data de timbrado do extintor (e por tres veces) retimbrarase o extintor de acordo coa ITC-MIE AP 5 do Regulamento de aparellos a presión sobre extintores de incendios ("Boletín Oficial do Estado") nº 149, do 23 de xuño de 1982). 	QUINQUENAL		
Bocas de incendio equipadas (BIE)	<ul style="list-style-type: none"> ▪ Desmorte da manguera e ensaio desta nun lugar axeitado. ▪ Comprobación do correcto funcionamento da boquilla nas súas distintas posicións e do sistema de peche. ▪ Comprobación da estanquidade dos racores e manguera e estado das xuntas. ▪ Comprobación da indicación do manómetro con outro de referencia (patrón) axustado ao racor de conexión da manguera. 	ANUAL		
	<ul style="list-style-type: none"> ▪ A manguera debe ser sometida a unha presión de proba de 15 kg/cm². 	QUINQUENAL		

ANEXO IV: PROGRAMACIÓN DE ACCIÓNS

IV.1. MEDIDAS PREVENTIVAS E CORRECTORAS PROPOSTAS

Como mínimo a persoa ou persoas que ostenten o cargo da xefatura de emerxencia así como a persoa suplente, e o equipo de primeira intervención, se é o caso, deberán estar formadas e informadas en primeiros auxilios, loita contra o lume e evacuación.

1.- REALIZAR E COLOCAR PLANOS “VOSTEDE ESTÁ AQUÍ”.

→ Realizaranse PLANOS “VOSTEDE ESTÁ AQUÍ” e colocaranse en diferentes lugares das instalacións, co fin de proporcionar información ao persoal presente no establecemento (tanto persoal interno como externo), sobre as rutas de evacuación e sobre a localización dos medios de extinción.

2.- DOTAR DE SUFICIENTE PERSOAL Á ESTRUTURA DE AUTOPROTECCIÓN.

→ Designarase persoal suficiente en cada unha das zonas e quendas de traballo, o cal se integrará na ESTRUTURA DE AUTOPROTECCIÓN do establecemento, co fin de garantir a operatividade do Plan.

3.- FORMAR Ó PERSOAL EN MATERIA EMERXENCIAS

→ Divulgarase o contido do PLAN DE EMERXENCIA, mediante charlas formativas, a todo o persoal do centro de traballo.

5.- FORMAR E CAPACITAR O PERSOAL QUE SE INTEGRE NA ESTRUTURA DE AUTOPROTECCIÓN.

→ Instruirase o persoal que forme parte da ESTRUTURA DE AUTOPROTECCIÓN, para o desenvolvemento das súas funcións. Para iso, impartiranse charlas de formación e entregaranse INSTRUCCIÓN DE ACTUACIÓN.

6.- INFORMAR OS USUARIOS SOBRE AS CONDUCTAS QUE HAI QUE SEGUIR NO CASO DUNHA EMERXENCIA.

- Realizaranse sesións informativas para dar a coñecer o contido e desenvolvemento do Plan de Emerxencias a todas/os as/os usuarias/os do establecemento.

7.- SINALIZACIÓN DE EMERXENCIAS

- Colocar a sinalización de emerxencias que se recomenda nos planos contidos do Anexo V (Programación de Accións: A1, A2, A3, A4)

8.- MEDIOS MATERIAIS DE PROTECCIÓN

- Dotar ás instalacións dos medios materiais de protección que se recomenda nos planos contidos no Anexo V (Programación de Accións: A1, A2, A3, A4)



XUNTA DE GALICIA

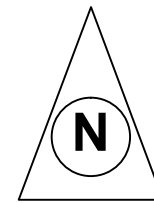
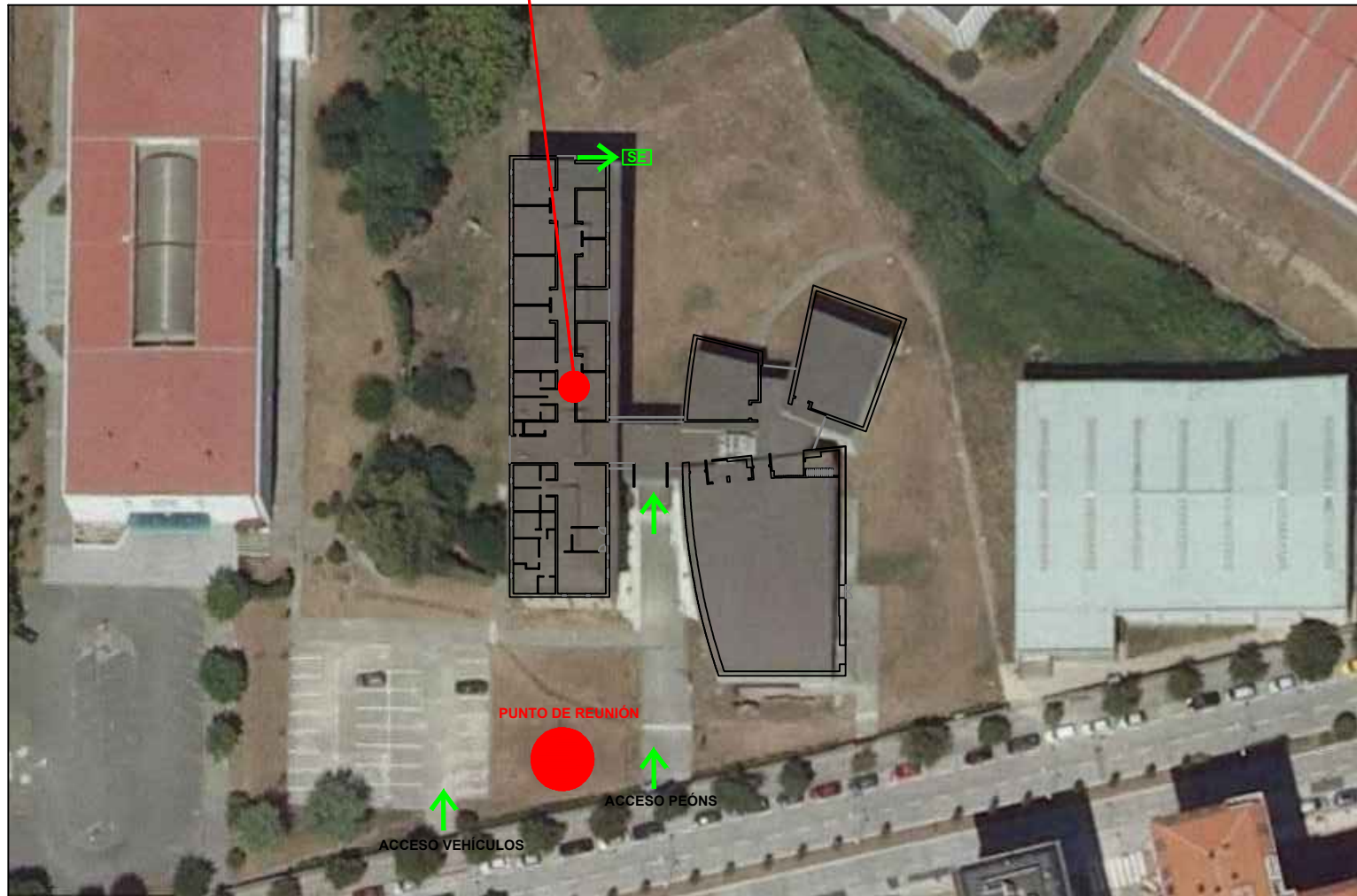
CONSELLERÍA DE CULTURA, EDUCACIÓN
E ORDENACIÓN UNIVERSITARIA
CONSERVATORIO SUPERIOR DE MÚSICA DA CORUÑA

PLAN DE EMERXENCIA

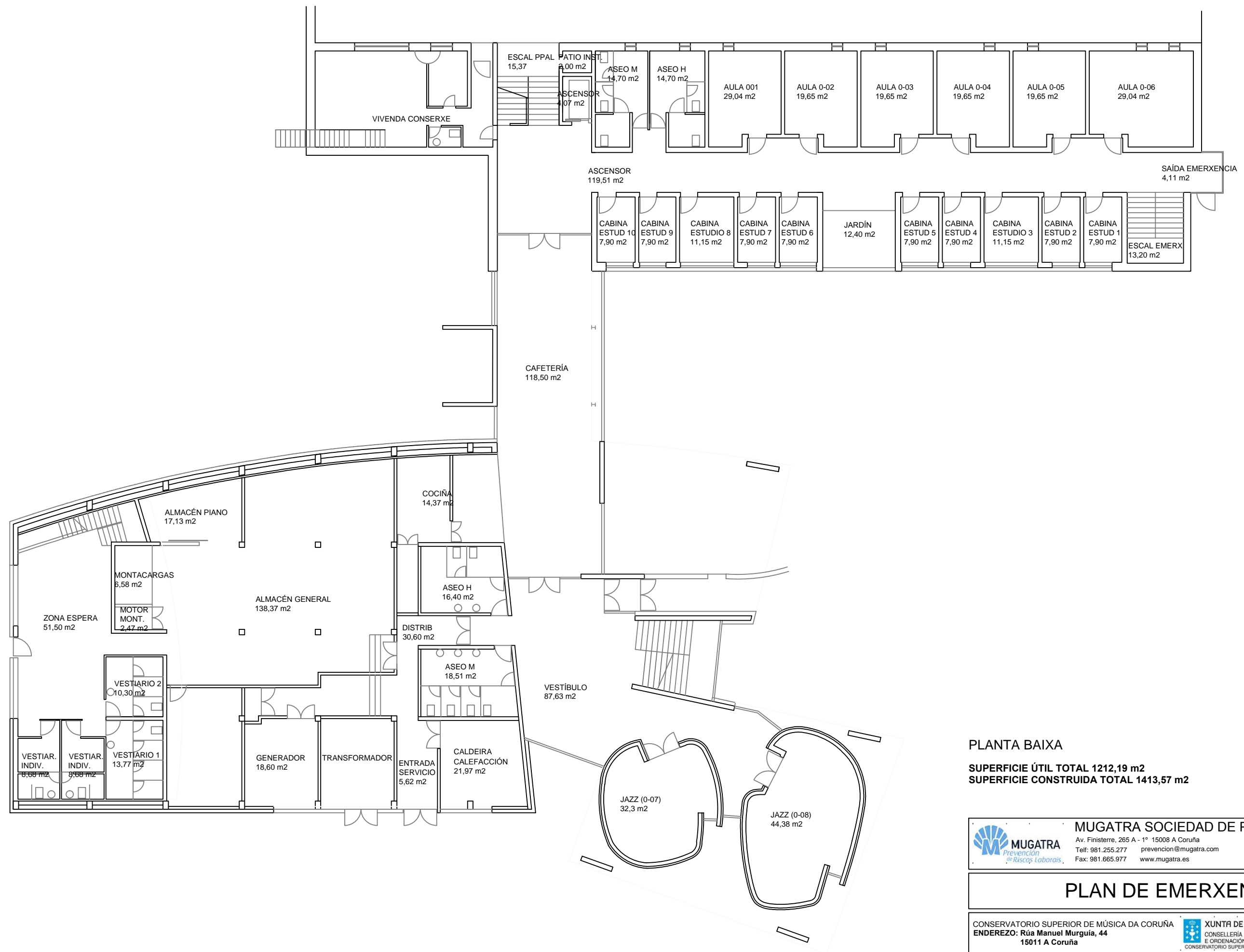


MUGATRA
Prevención
de Riscos Laborais

ANEXO V: PLANOS



 MUGATRA Prevención de Riesgos Laborales	MUGATRA SOCIEDAD DE PREVENCIÓN, S.L.U Av. Finisterre, 265 A - 1º 15008 A Coruña Telf: 981.255.277 prevencion@mugatra.com Fax: 981.665.977 www.mugatra.es	
	<h2>PLAN DE EMERXENCIA</h2>	
CONSERVATORIO SUPERIOR DE MÚSICA DA CORUÑA ENDEREGO: Rúa Manuel Murguía, 44 15011 A Coruña	 XUNTA DE GALICIA CONSELLERÍA DE CULTURA, EDUCACIÓN E ORDENACIÓN UNIVERSITARIA CONSERVATORIO SUPERIOR DE MÚSICA DA CORUÑA	EDICION: 00 DATA: OCT 15
TITULO: SITUACIÓN E EMPLAZAMENTO		ESCALA: PLANO Nº: 01



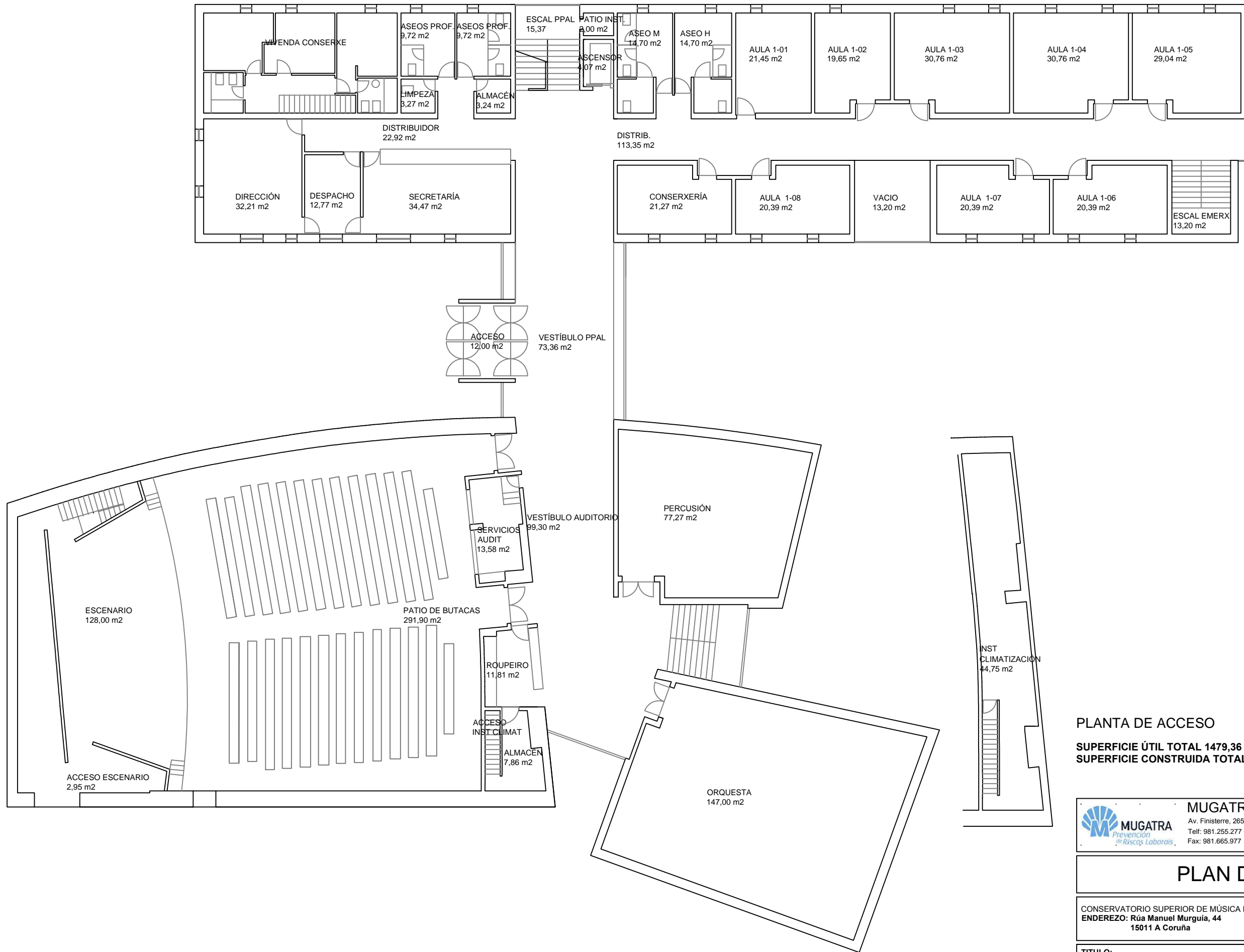
PLANTA BAIXA

SUPERFICIE ÚTIL TOTAL 1212,19 m²
SUPERFICIE CONSTRUIDA TOTAL 1413,57 m²

 MUGATRA Prevención de Riesgos Laborales	MUGATRA SOCIEDAD DE PREVENCIÓN, S.L.U Av. Finisterre, 265 A - 1º 15008 A Coruña Telf: 981.255.277 prevencion@mugatra.com Fax: 981.665.977 www.mugatra.es
---	--

PLAN DE EMERXENCIA

CONSERVATORIO SUPERIOR DE MÚSICA DA CORUÑA ENDEREZO: Rúa Manuel Murguía, 44 15011 A Coruña	 XUNTA DE GALICIA CONSELLERÍA DE CULTURA, EDUCACIÓN E ORDENACIÓN UNIVERSITARIA CONSERVATORIO SUPERIOR DE MÚSICA DA CORUÑA	EDICION: 00 DATA: OCT 15
TITULO: PLANTA BAIXA: USOS E SUPERFICIES		ESCALA: 1/200
		PLANO Nº: 02



PLANTA DE ACCESO

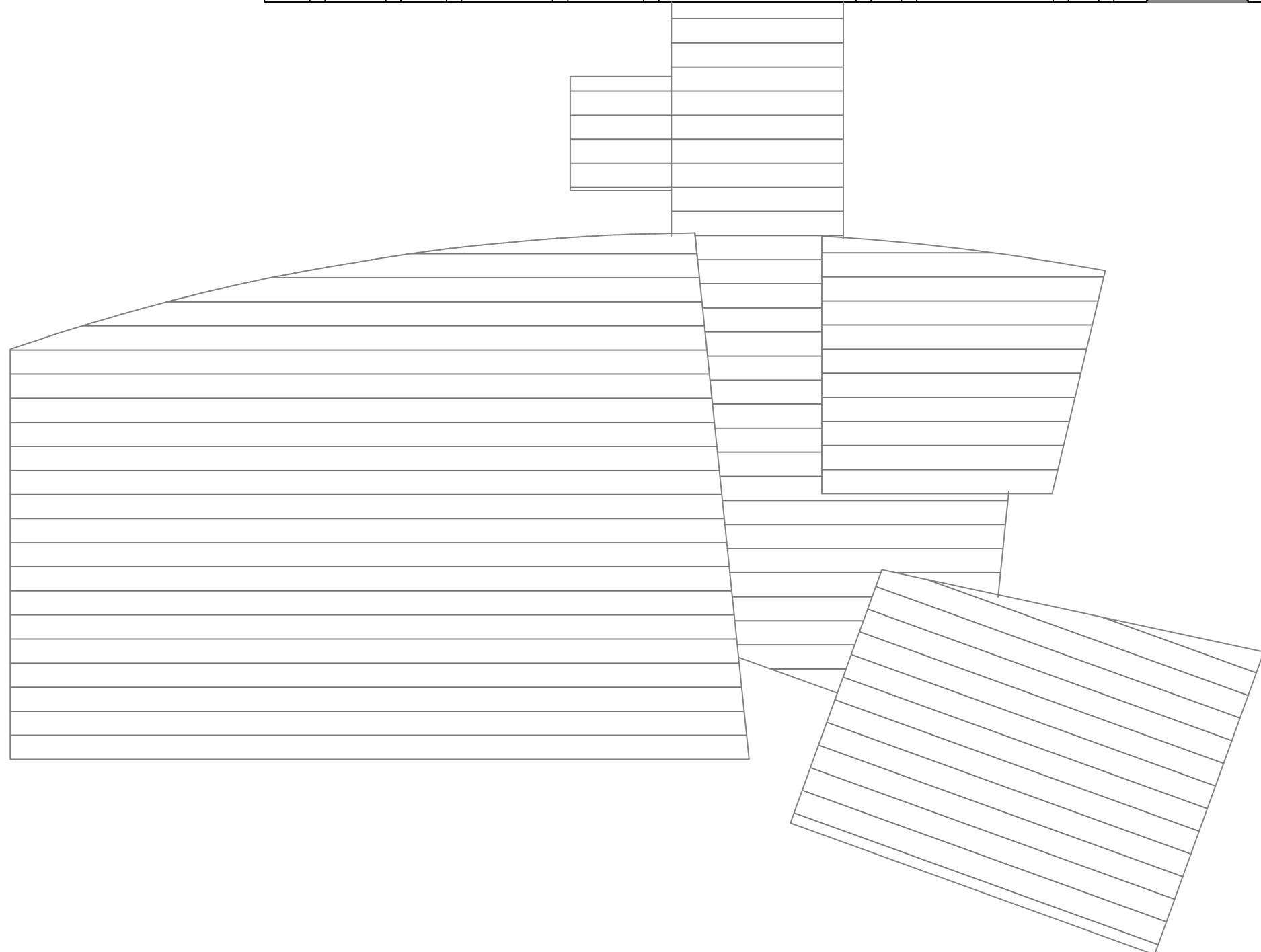
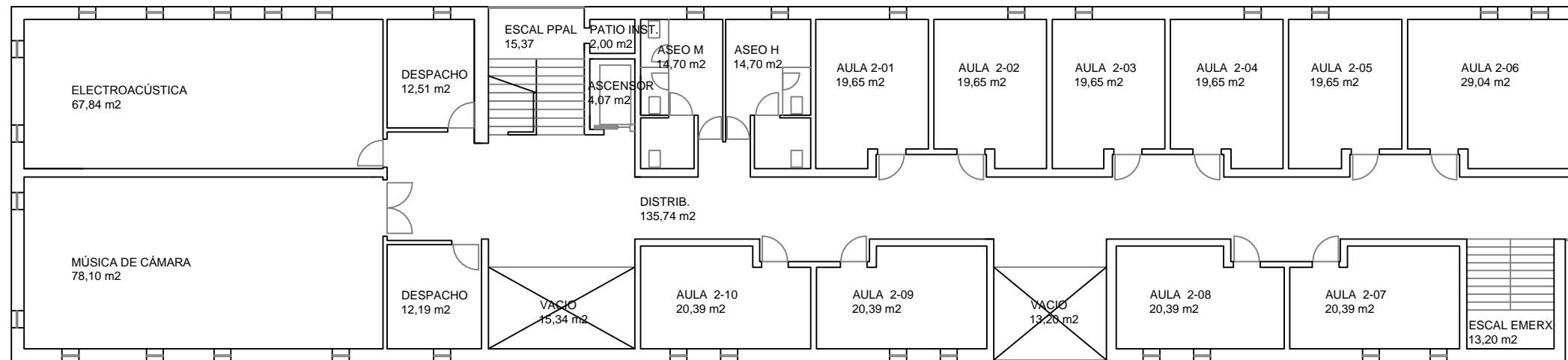
SUPERFICIE ÚTIL TOTAL 1479,36 m2
SUPERFICIE CONSTRUIDA TOTAL 1678,43 m2

	MUGATRA SOCIEDAD DE PREVENCIÓN, S.L.U Av. Finisterre, 265 A - 1º 15008 A Coruña Telf: 981.255.277 prevención@mugatra.com Fax: 981.665.977 www.mugatra.es

PLAN DE EMERXENCIA

CONSERVATORIO SUPERIOR DE MÚSICA DA CORUÑA ENDEREZO: Rúa Manuel Murguía, 44 15011 A Coruña		EDICIÓN: 00 DATA: OCT 15
--	--	---

TÍTULO: PLANTA DE ACCESO: USOS E SUPERFICIES	ESCALA: 1/200	PLANO Nº: 03
--	-------------------------	------------------------



PLANTA PRIMEIRA

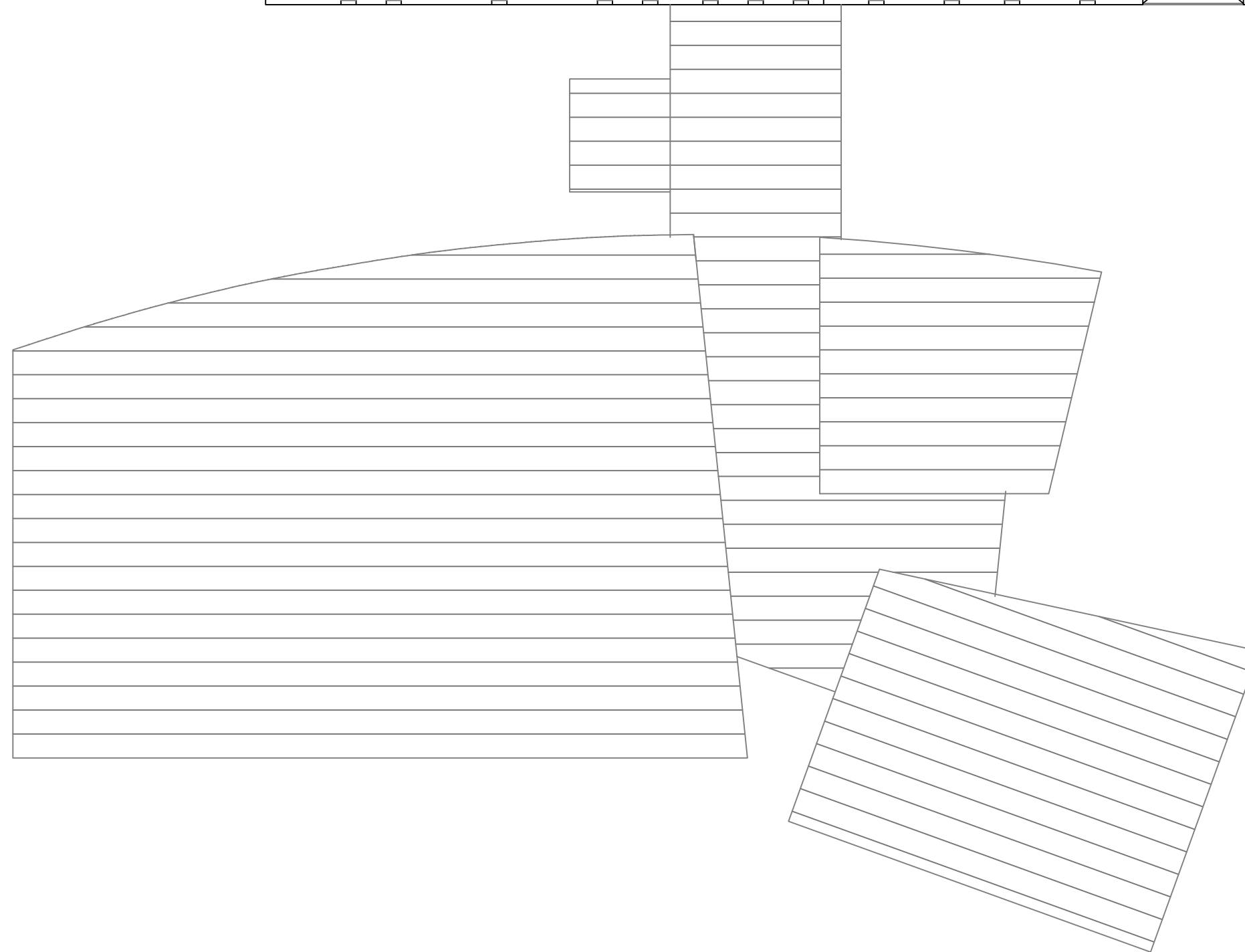
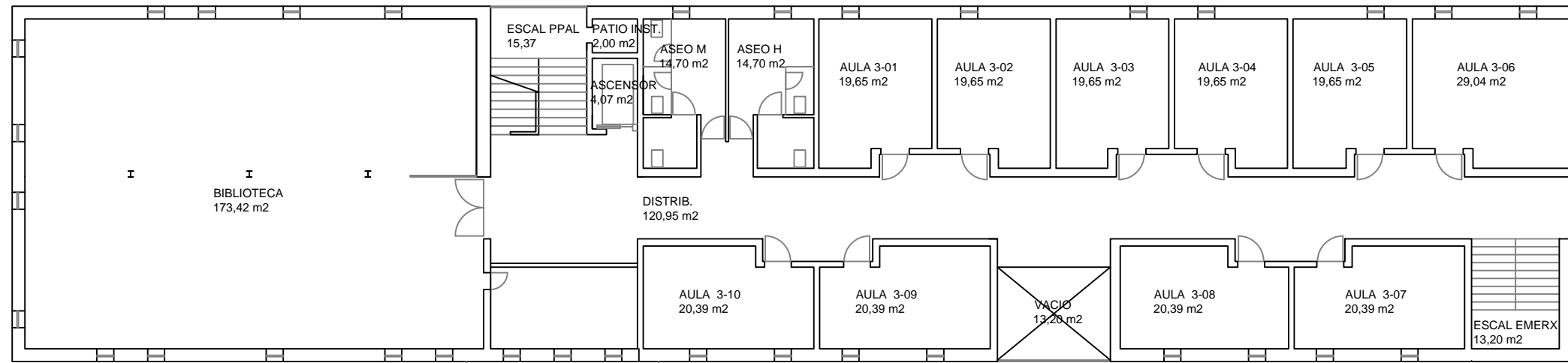
SUPERFICIE ÚTIL TOTAL 572,10 m²
SUPERFICIE CONSTRUIDA TOTAL 700,56 m²

 MUGATRA Prevención <i>Riscos Laborais</i>	MUGATRA SOCIEDAD DE PREVENCIÓN, S.L.U Av. Finisterre, 265 A - 1º 15008 A Coruña Telf: 981.255.277 prevención@mugatra.com Fax: 981.665.977 www.mugatra.es
--	--

PLAN DE EMERXENCIA

CONSERVATORIO SUPERIOR DE MÚSICA DA CORUÑA ENDEREZO: Rúa Manuel Murguía, 44 15011 A Coruña	 XUNTA DE GALICIA CONSELLERÍA DE CULTURA, EDUCACIÓN E ORDENACIÓN UNIVERSITARIA CONSERVATORIO SUPERIOR DE MÚSICA DA CORUÑA	EDICIÓN: 00 DATA: OCT 15
--	--	---

TÍTULO: PLANTA PRIMEIRA: USOS E SUPERFICIES	ESCALA: 1/200	PLANO Nº: 04
--	--------------------------------	-------------------------------



PLANTA SEGUNDA

SUPERFICIE ÚTIL TOTAL 564,65 m²
SUPERFICIE CONSTRUIDA TOTAL 700,56 m²

 MUGATRA Prevención <i>de Riscos Laborais</i>	MUGATRA SOCIEDAD DE PREVENCIÓN, S.L.U Av. Finisterre, 265 A - 1º 15008 A Coruña Telf: 981.255.277 prevencion@mugatra.com Fax: 981.665.977 www.mugatra.es
---	--

PLAN DE EMERXENCIA

CONSERVATORIO SUPERIOR DE MÚSICA DA CORUÑA ENDEREZO: Rúa Manuel Murguía, 44 15011 A Coruña	 XUNTA DE GALICIA CONSELLERÍA DE CULTURA, EDUCACIÓN E ORDENACIÓN UNIVERSITARIA CONSERVATORIO SUPERIOR DE MÚSICA DA CORUÑA	EDICIÓN: 00 DATA: OCT 15
--	--	---

TÍTULO: PLANTA SEGUNDA: USOS E SUPERFICIES	ESCALA: 1/200	PLANO Nº: 05
---	--------------------------------	-------------------------------



VESTUARIO 1
13,77 m²

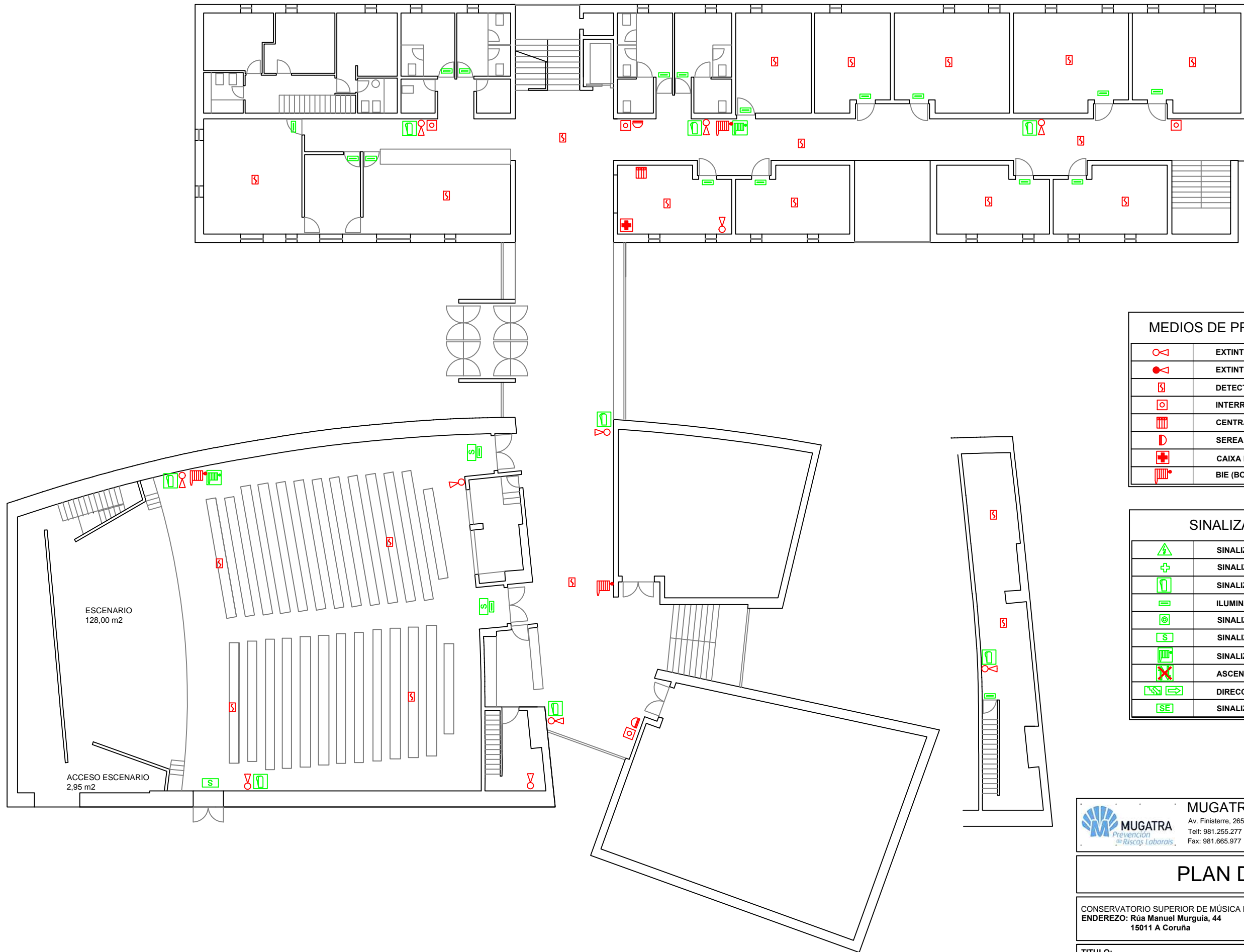
MEDIOS DE PROTECCIÓN EMERXENCIAS	
	EXTINTOR POLVO ABC
	EXTINTOR CO2
	DETECTOR AUTOMÁTICO DE INCENDIOS
	INTERRUPTOR DE ALARMA
	CENTRAL DE ALARMA DE INCENDIOS
	SEREA DE ALARMA
	CAIXA DE URXENCIAS
	BIE (BOCA DE INCENDIO EQUIPADA)

SINALIZACIÓN EMERXENCIAS	
	SINALIZACIÓN DE RISCO ELÉCTRICO
	SINALIZACIÓN CAIXA DE URXENCIAS
	SINALIZACIÓN EXTINTOR
	ILUMINACIÓN DE EMERXENCIA
	SINALIZACIÓN INTERRUPTOR DE ALARMA
	SINALIZACIÓN SAÍDA
	SINALIZACIÓN BIE
	ASCENSOR: NON UTILIZAR EN CASO DE INCENDIO
	DIRECCIÓN DE SAÍDA
	SINALIZACIÓN SAÍDA EMERXENCIA


MUGATRA SOCIEDAD DE PREVENCIÓN, S.L.U.
 Av. Finisterre, 265 A - 1º 15008 A Coruña
 Telf: 981.255.277 prevención@mugatra.com
 Fax: 981.665.977 www.mugatra.es

PLAN DE EMERXENCIA

CONSERVATORIO SUPERIOR DE MÚSICA DA CORUÑA ENDEREZO: Rúa Manuel Murguía, 44 15011 A Coruña		 XUNTA DE GALICIA CONSELLERÍA DE CULTURA, EDUCACIÓN E ORDENACIÓN UNIVERSITARIA CONSERVATORIO SUPERIOR DE MÚSICA DA CORUÑA		EDICIÓN: 00 DATA: OCT 15
TÍTULO: PLANTA BAIXA: MEDIOS DE PROTECCIÓN E SINALIZACIÓN		ESCALA: 1/200	PLANO Nº: 06	



ESCENARIO
128,00 m²

ACCESO ESCENARIO
2,95 m²

MEDIOS DE PROTECCIÓN EMERXENCIAS	
	EXTINTOR POLVO ABC
	EXTINTOR CO2
	DETECTOR AUTOMÁTICO DE INCENDIOS
	INTERRUPTOR DE ALARMA
	CENTRAL DE ALARMA DE INCENDIOS
	SEREA DE ALARMA
	CAIXA DE URXENCIAS
	BIE (BOCA DE INCENDIO EQUIPADA)

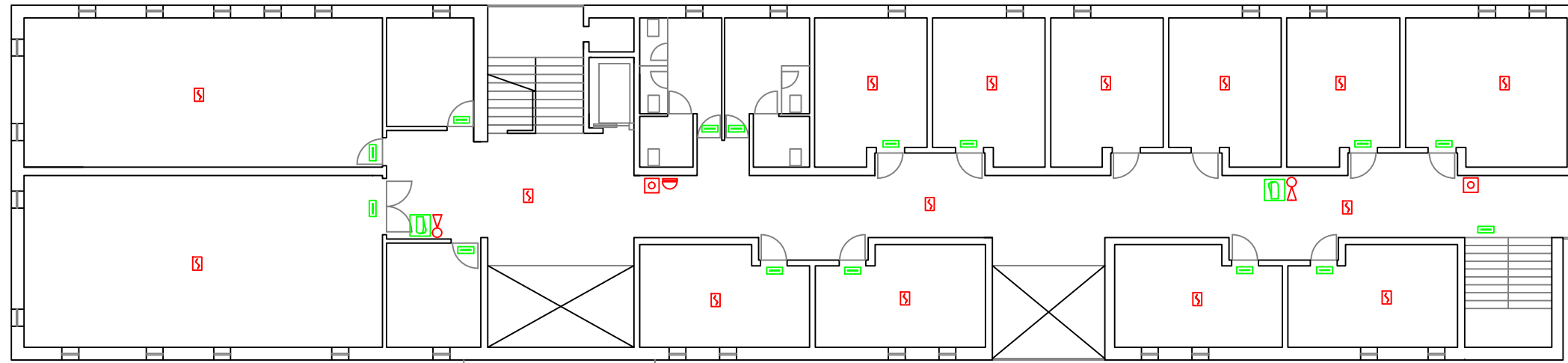
SINALIZACIÓN EMERXENCIAS	
	SINALIZACIÓN DE RISCO ELÉCTRICO
	SINALIZACIÓN CAIXA DE URXENCIAS
	SINALIZACIÓN EXTINTOR
	ILUMINACIÓN DE EMERXENCIA
	SINALIZACIÓN INTERRUPTOR DE ALARMA
	SINALIZACIÓN SAÍDA
	SINALIZACIÓN BIE
	ASCENSOR: NON UTILIZAR EN CASO DE INCENDIO
	DIRECCIÓN DE SAÍDA
	SINALIZACIÓN SAÍDA EMERXENCIA

MUGATRA SOCIEDAD DE PREVENCIÓN, S.L.U.
 Av. Finisterre, 265 A - 1º 15008 A Coruña
 Telf: 981.255.277 prevención@mugatra.com
 Fax: 981.665.977 www.mugatra.es

PLAN DE EMERXENCIA

CONSERVATORIO SUPERIOR DE MÚSICA DA CORUÑA ENDEREZO: Rúa Manuel Murguía, 44 15011 A Coruña	XUNTA DE GALICIA CONSELLERÍA DE CULTURA, EDUCACIÓN E ORDENACIÓN UNIVERSITARIA CONSERVATORIO SUPERIOR DE MÚSICA DA CORUÑA	EDICIÓN: 00 DATA: OCT 15
--	---	---

TÍTULO: PLANTA DE ACCESO: MEDIOS DE PROTECCIÓN E SINALIZACIÓN	ESCALA: 1/200	PLANO Nº: 07
---	-------------------------	------------------------



MEDIOS DE PROTECCIÓN EMERXENCIAS	
	EXTINTOR POLVO ABC
	EXTINTOR CO2
	DETECTOR AUTOMÁTICO DE INCENDIOS
	INTERRUPTOR DE ALARMA
	CENTRAL DE ALARMA DE INCENDIOS
	SEREA DE ALARMA
	CAIXA DE URXENCIAS
	BIE (BOCA DE INCENDIO EQUIPADA)

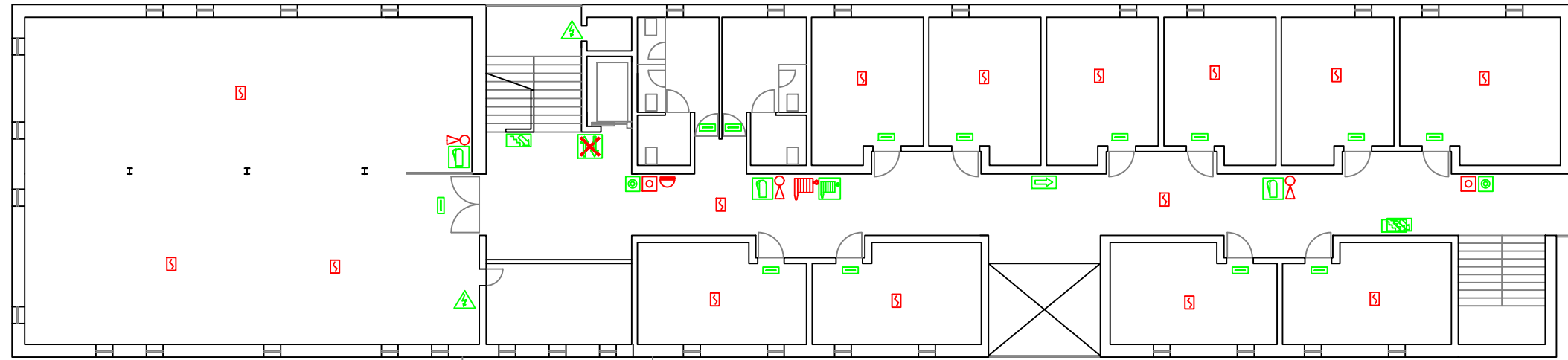
SINALIZACIÓN EMERXENCIAS	
	SINALIZACIÓN DE RISCO ELÉCTRICO
	SINALIZACIÓN CAIXA DE URXENCIAS
	SINALIZACIÓN EXTINTOR
	ILUMINACIÓN DE EMERXENCIA
	SINALIZACIÓN INTERRUPTOR DE ALARMA
	SINALIZACIÓN SAÍDA
	SINALIZACIÓN BIE
	ASCENSOR: NON UTILIZAR EN CASO DE INCENDIO
	DIRECCIÓN DE SAÍDA
	SINALIZACIÓN SAÍDA EMERXENCIA


MUGATRA SOCIEDAD DE PREVENCIÓN, S.L.U
 Av. Finisterre, 265 A - 1º 15008 A Coruña
 Telf: 981.255.277 prevención@mugatra.com
 Fax: 981.665.977 www.mugatra.es

PLAN DE EMERXENCIA

CONSERVATORIO SUPERIOR DE MÚSICA DA CORUÑA ENDEREZO: Rúa Manuel Murguía, 44 15011 A Coruña	 XUNTA DE GALICIA CONSELLERÍA DE CULTURA, EDUCACIÓN E ORDENACIÓN UNIVERSITARIA CONSERVATORIO SUPERIOR DE MÚSICA DA CORUÑA	EDICIÓN: 00 DATA: OCT 15
--	---	---

TÍTULO: PLANTA PRIMEIRA: MEDIOS DE PROTECCIÓN E SINALIZACIÓN	ESCALA: 1/200	PLANO Nº: 08
--	-------------------------	------------------------



MEDIOS DE PROTECCIÓN EMERXENCIAS	
	EXTINTOR POLVO ABC
	EXTINTOR CO2
	DETECTOR AUTOMÁTICO DE INCENDIOS
	INTERRUPTOR DE ALARMA
	CENTRAL DE ALARMA DE INCENDIOS
	SEREA DE ALARMA
	CAIXA DE URXENCIAS
	BIE (BOCA DE INCENDIO EQUIPADA)

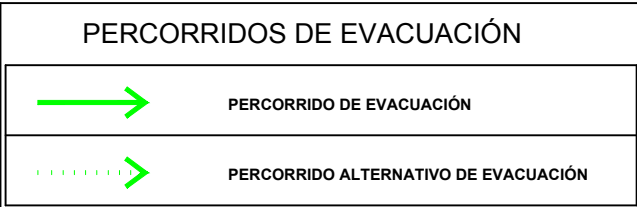
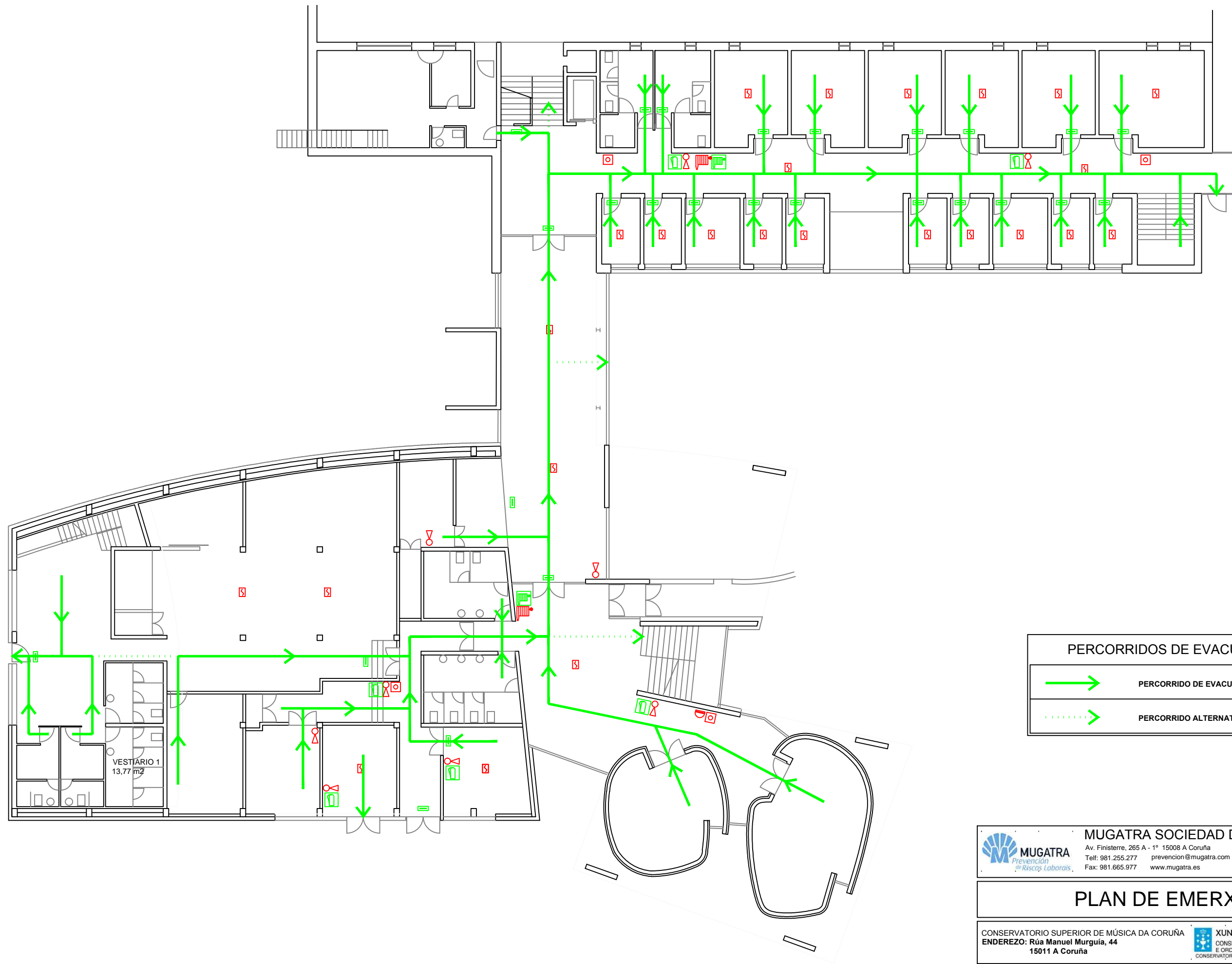
SINALIZACIÓN EMERXENCIAS	
	SINALIZACIÓN DE RISCO ELÉCTRICO
	SINALIZACIÓN CAIXA DE URXENCIAS
	SINALIZACIÓN EXTINTOR
	ILUMINACIÓN DE EMERXENCIA
	SINALIZACIÓN INTERRUPTOR DE ALARMA
	SINALIZACIÓN SAÍDA
	SINALIZACIÓN BIE
	ASCENSOR: NON UTILIZAR EN CASO DE INCENDIO
	DIRECCIÓN DE SAÍDA
	SINALIZACIÓN SAÍDA EMERXENCIA


MUGATRA
 Av. Finisterre, 265 A - 1º 15008 A Coruña
 Telf: 981.255.277 prevención@mugatra.com
 Fax: 981.665.977 www.mugatra.es

PLAN DE EMERXENCIA

CONSERVATORIO SUPERIOR DE MÚSICA DA CORUÑA ENDEREZO: Rúa Manuel Murguía, 44 15011 A Coruña	 XUNTA DE GALICIA CONSELLERÍA DE CULTURA, EDUCACIÓN E ORDENACIÓN UNIVERSITARIA CONSERVATORIO SUPERIOR DE MÚSICA DA CORUÑA	EDICIÓN: 00 DATA: OCT 15
--	--	---

TÍTULO: PLANTA SEGUNDA: MEDIOS DE PROTECCIÓN E SINALIZACIÓN	ESCALA: 1/200	PLANO Nº: 09
---	-------------------------	------------------------

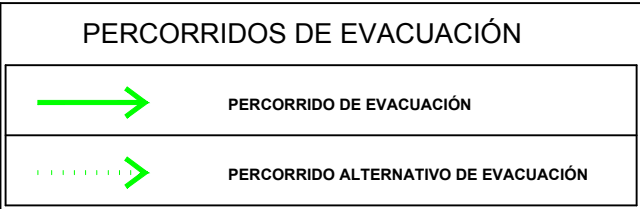
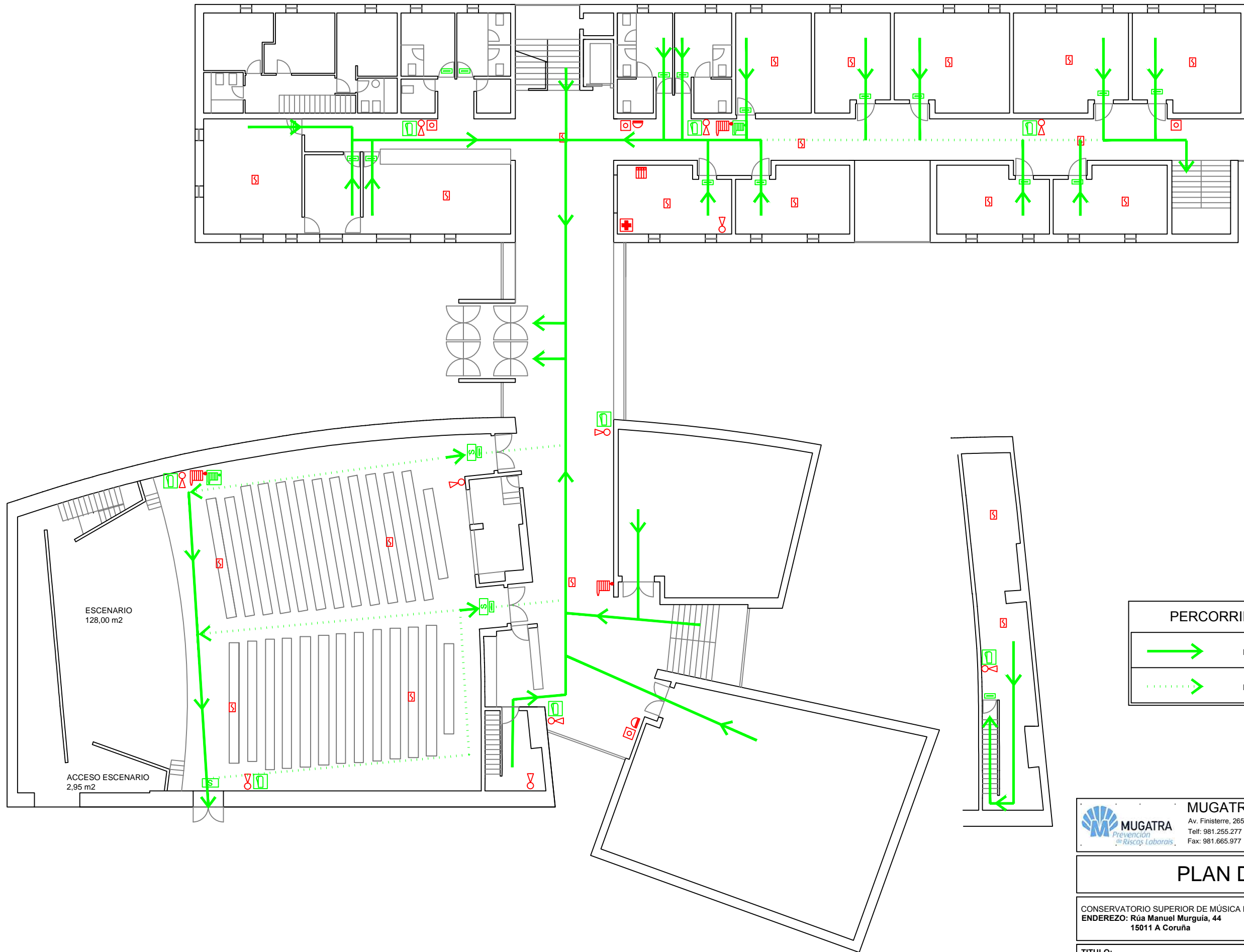



MUGATRA SOCIEDAD DE PREVENCIÓN, S.L.U
 Av. Finisterre, 265 A - 1º 15008 A Coruña
 Telf: 981.255.277 prevención@mugatra.com
 Fax: 981.665.977 www.mugatra.es

PLAN DE EMERXENCIA

CONSERVATORIO SUPERIOR DE MÚSICA DA CORUÑA ENDEREZO: Rúa Manuel Murguía, 44 15011 A Coruña	 XUNTA DE GALICIA CONSELLERÍA DE CULTURA, EDUCACIÓN E ORDENACIÓN UNIVERSITARIA CONSERVATORIO SUPERIOR DE MÚSICA DA CORUÑA	EDICION: 00 DATA: OCT 15
--	---	---

TITULO: PLANTA BAIXA: PERCORRIDOS DE EVACUACIÓN	ESCALA: 1/200	PLANO Nº: 10
---	-------------------------	------------------------



MUGATRA SOCIEDAD DE PREVENCIÓN, S.L.U
 Av. Finisterre, 265 A - 1º 15008 A Coruña
 Telf: 981.255.277 prevención@mugatra.com
 Fax: 981.665.977 www.mugatra.es

PLAN DE EMERXENCIA

CONSERVATORIO SUPERIOR DE MÚSICA DA CORUÑA
 ENDEREZO: Rúa Manuel Murguía, 44
 15011 A Coruña

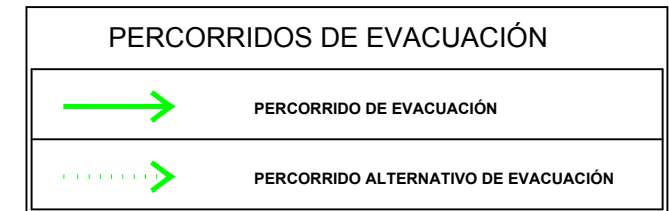
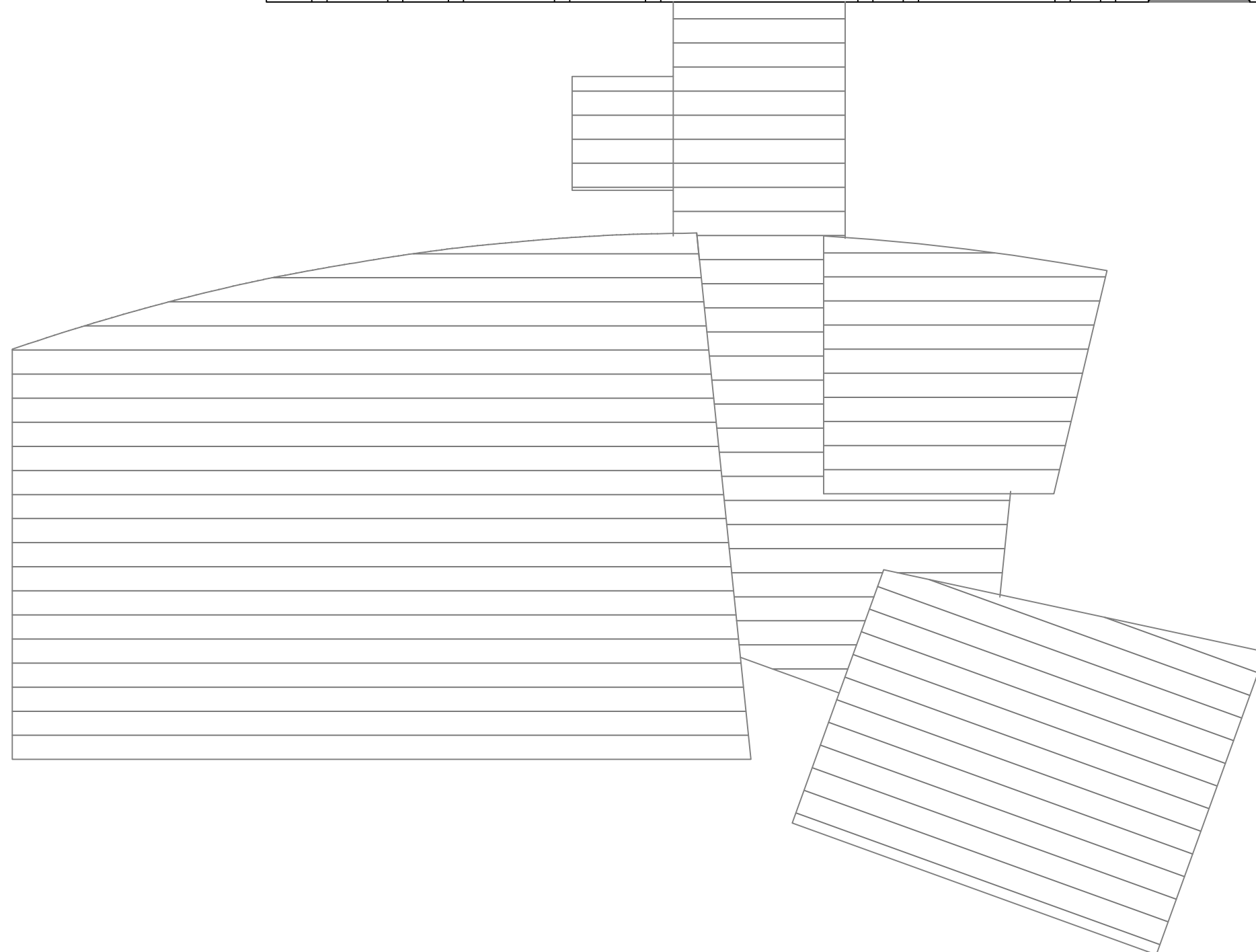
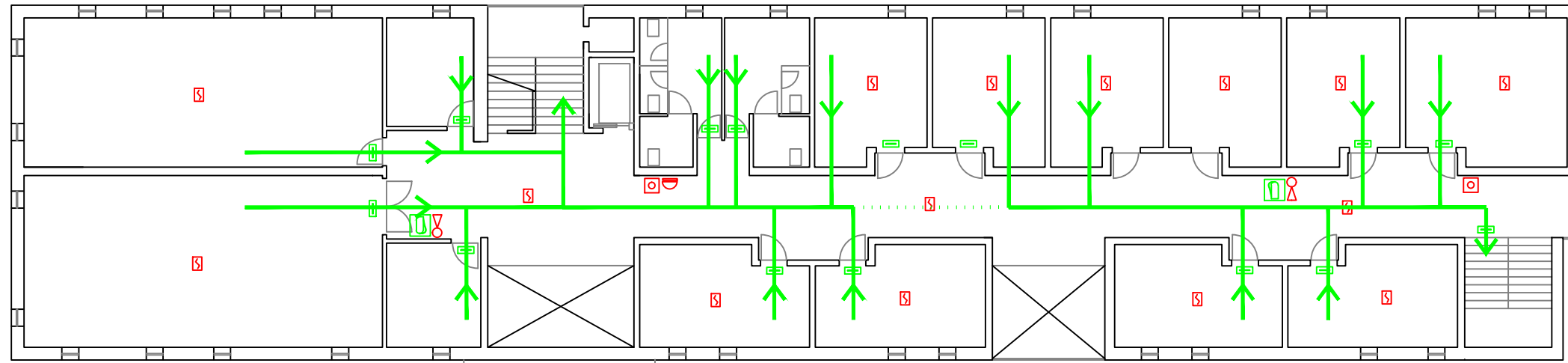


EDICIÓN: 00
 DATA: OCT 15

TÍTULO:
PLANTA DE ACCESO: PERCORRIDOS DE EVACUACIÓN

ESCALA:
1/200

PLANO Nº:
11

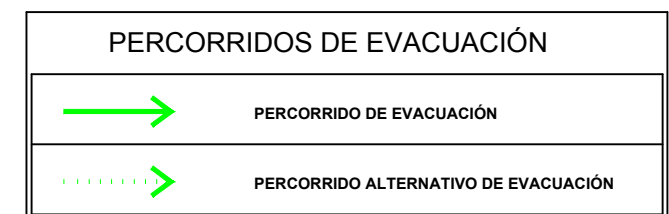
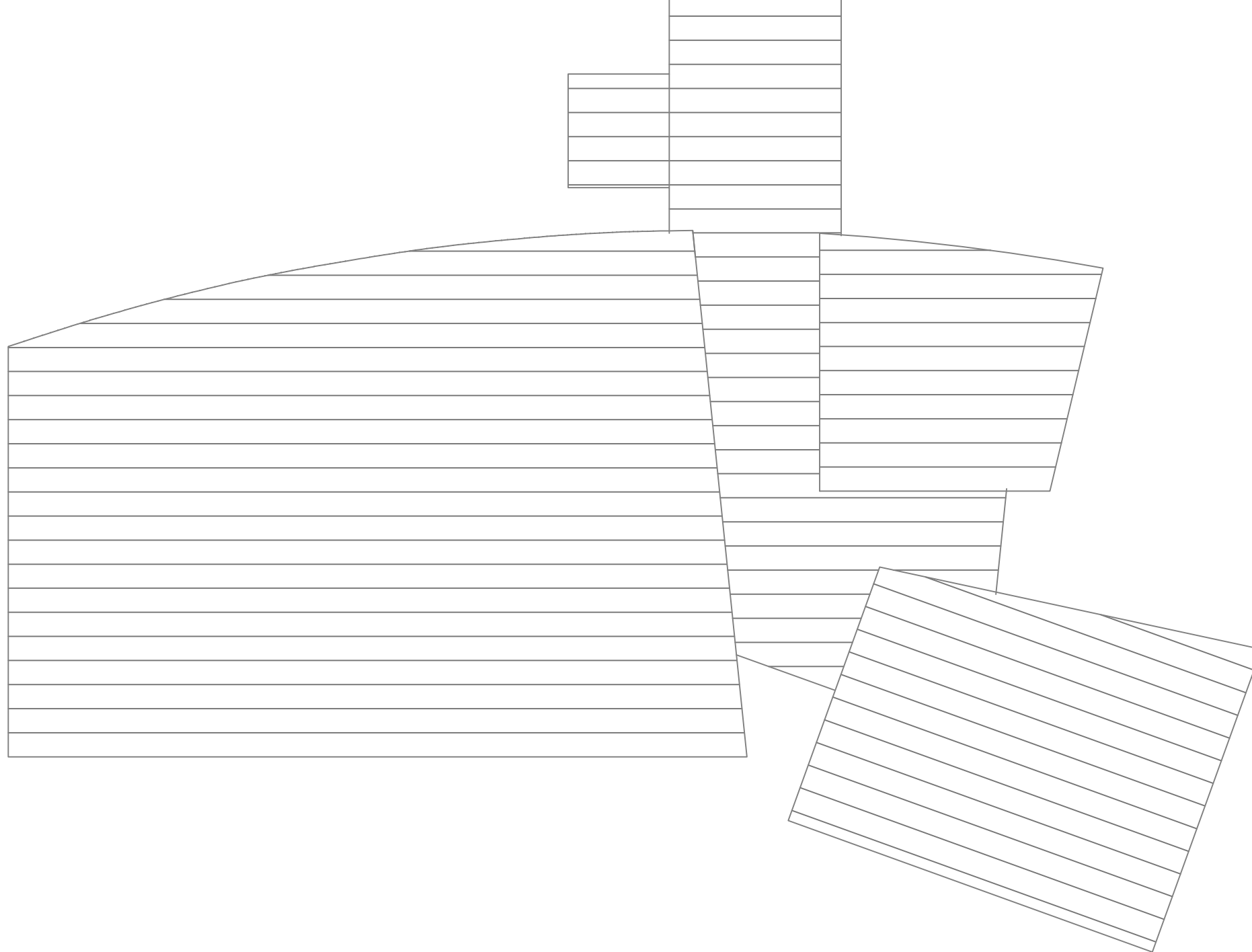
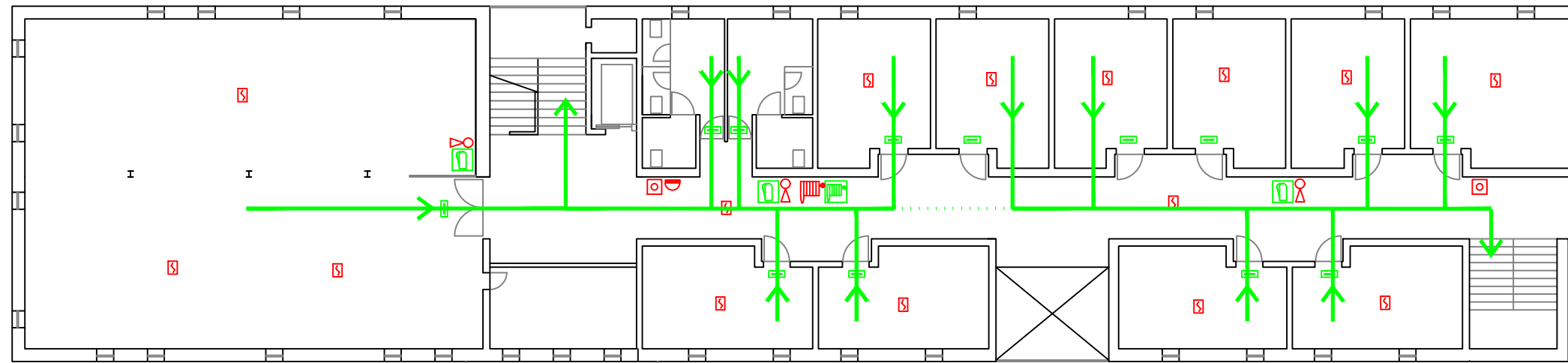


<p>MUGATRA Prevenção Riscos Laborais</p>	<p>MUGATRA SOCIEDAD DE PREVENCIÓN, S.L.U</p>
	<p>Av. Finisterre, 265 A - 1º 15008 A Coruña</p>
	<p>Tel: 981.255.277 prevención@mugatra.com Fax: 981.665.977 www.mugatra.es</p>

PLAN DE EMERXENCIA

<p>CONSERVATORIO SUPERIOR DE MÚSICA DA CORUÑA ENDEREZO: Rúa Manuel Murguía, 44 15011 A Coruña</p>	<p> XUNTA DE GALICIA CONSELLERÍA DE CULTURA, EDUCACIÓN E ORDENACIÓN UNIVERSITARIA CONSERVATORIO SUPERIOR DE MÚSICA DA CORUÑA</p>	<p>EDICIÓN: 00 DATA: OCT 15</p>
--	---	--

<p>TITULO: PLANTA PRIMEIRA: PERCORRIDOS DE EVACUACIÓN</p>	<p>ESCALA: 1/200</p>	<p>PLANO Nº: 12</p>
---	----------------------------------	---------------------------------

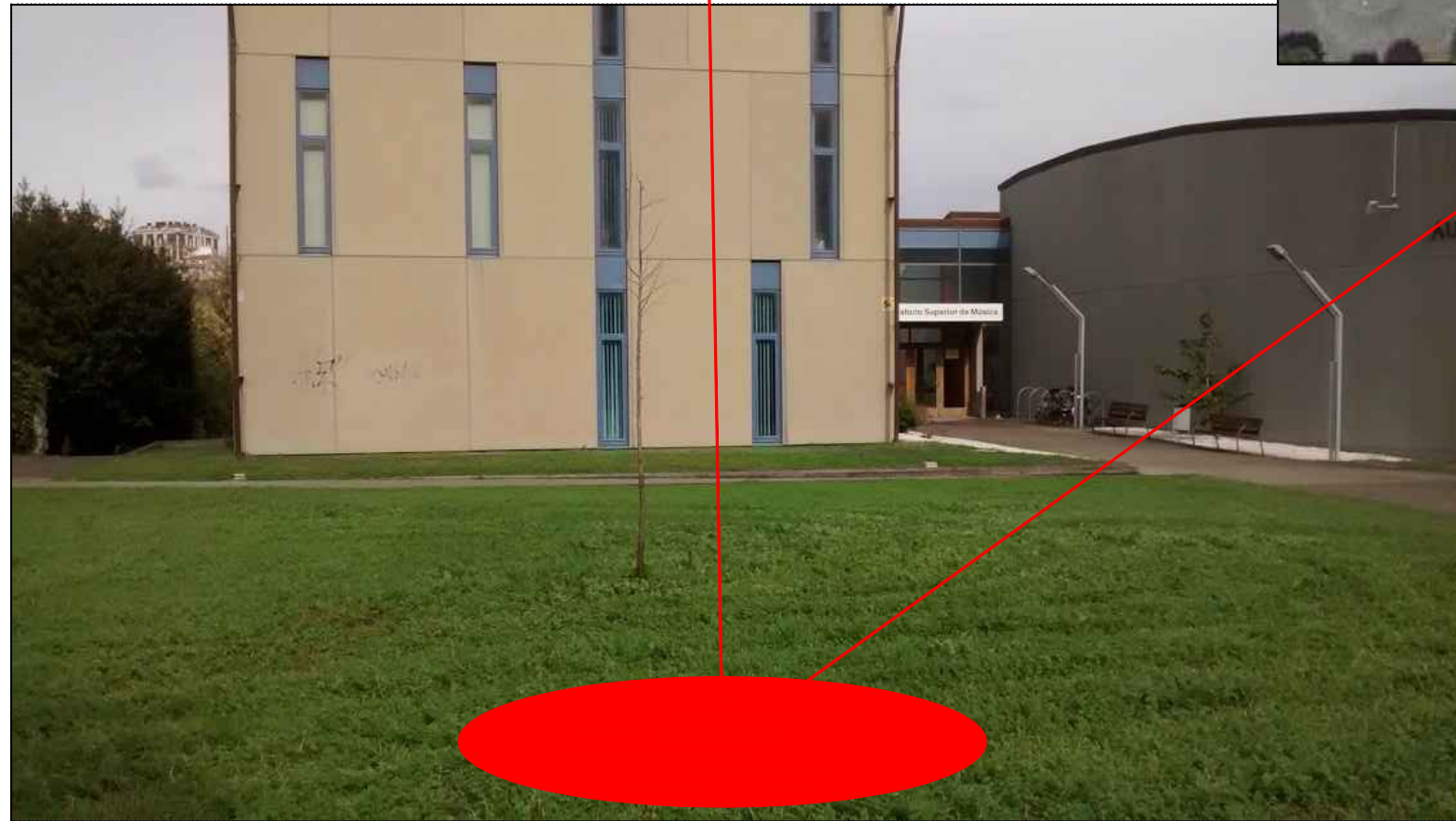



MUGATRA SOCIEDAD DE PREVENCIÓN, S.L.U
 Av. Finisterre, 265 A - 1º 15008 A Coruña
 Telf: 981.255.277 prevención@mugatra.com
 Fax: 981.665.977 www.mugatra.es

PLAN DE EMERXENCIA

CONSERVATORIO SUPERIOR DE MÚSICA DA CORUÑA ENDEREZO: Rúa Manuel Murguía, 44 15011 A Coruña	 XUNTA DE GALICIA CONSELLERÍA DE CULTURA, EDUCACIÓN E ORDENACIÓN UNIVERSITARIA CONSERVATORIO SUPERIOR DE MÚSICA DA CORUÑA	EDICIÓN: 00 DATA: OCT 15
--	---	---

TÍTULO: PLANTA SEGUNDA: PERCORRIDOS DE EVACUACIÓN	ESCALA: 1/200	PLANO Nº: 13
---	-------------------------	------------------------



PUNTO DE REUNIÓN

 MUGATRA Prevención de Riesgos Laborales	MUGATRA SOCIEDAD DE PREVENCIÓN, S.L.U Av. Finisterre, 265 A - 1º 15008 A Coruña Telf: 981.255.277 prevencion@mugatra.com Fax: 981.665.977 www.mugatra.es
---	--

PLAN DE EMERXENCIA

CONSERVATORIO SUPERIOR DE MÚSICA DA CORUÑA ENDEREZO: Rúa Manuel Murguía, 44 15011 A Coruña	 XUNTA DE GALICIA CONSELLERÍA DE CULTURA, EDUCACIÓN E ORDENACIÓN UNIVERSITARIA CONSERVATORIO SUPERIOR DE MÚSICA DA CORUÑA	EDICIÓN: 00 DATA: OCT 15
--	--	---

TÍTULO: PUNTO DE REUNIÓN	ESCALA: PLANO Nº: 14
------------------------------------	--



MEDIOS DE PROTECCIÓN EMERXENCIAS	
	EXTINTOR POLVO ABC
	EXTINTOR CO2
	DETECTOR AUTOMÁTICO DE INCENDIOS
	INTERRUPTOR DE ALARMA
	CENTRAL DE ALARMA DE INCENDIOS
	SEREA DE ALARMA
	CAIXA DE URXENCIAS
	BIE (BOCA DE INCENDIO EQUIPADA)

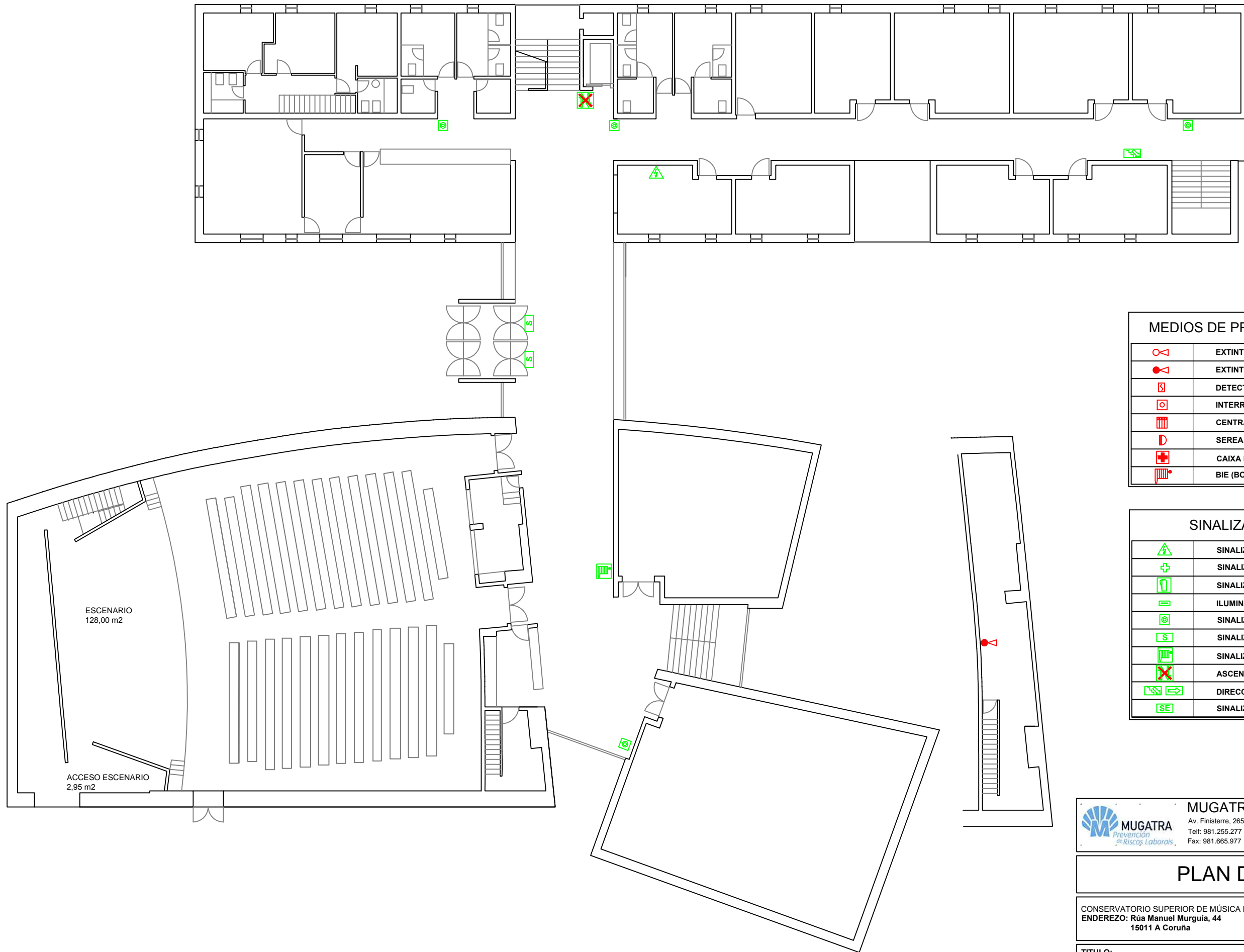
SINALIZACIÓN EMERXENCIAS	
	SINALIZACIÓN DE RISCO ELÉCTRICO
	SINALIZACIÓN CAIXA DE URXENCIAS
	SINALIZACIÓN EXTINTOR
	ILUMINACIÓN DE EMERXENCIA
	SINALIZACIÓN INTERRUPTOR DE ALARMA
	SINALIZACIÓN SAÍDA
	SINALIZACIÓN BIE
	ASCENSOR: NON UTILIZAR EN CASO DE INCENDIO
	DIRECCIÓN DE SAÍDA
	SINALIZACIÓN SAÍDA EMERXENCIA


MUGATRA SOCIEDAD DE PREVENCIÓN, S.L.U
 Av. Finisterre, 265 A - 1º 15008 A Coruña
 Telf: 981.255.277 prevención@mugatra.com
 Fax: 981.665.977 www.mugatra.es

PLAN DE EMERXENCIA

CONSERVATORIO SUPERIOR DE MÚSICA DA CORUÑA ENDEREZO: Rúa Manuel Murguía, 44 15011 A Coruña	 XUNTA DE GALICIA CONSELLERÍA DE CULTURA, EDUCACIÓN E ORDENACIÓN UNIVERSITARIA CONSERVATORIO SUPERIOR DE MÚSICA DA CORUÑA	EDICIÓN: 00 DATA: OCT 15
--	---	-----------------------------

TÍTULO: ANEXO V: PROGRAMACIÓN DE ACCIÓNS (SINALIZ. RECOMENDADA) PLANTA BAIXA	ESCALA: 1/200	PLANO Nº: A-1
---	-------------------------	-------------------------



MEDIOS DE PROTECCIÓN EMERXENCIAS	
	EXTINTOR POLVO ABC
	EXTINTOR CO2
	DETECTOR AUTOMÁTICO DE INCENDIOS
	INTERRUPTOR DE ALARMA
	CENTRAL DE ALARMA DE INCENDIOS
	SEREA DE ALARMA
	CAIXA DE URXENCIAS
	BIE (BOCA DE INCENDIO EQUIPADA)

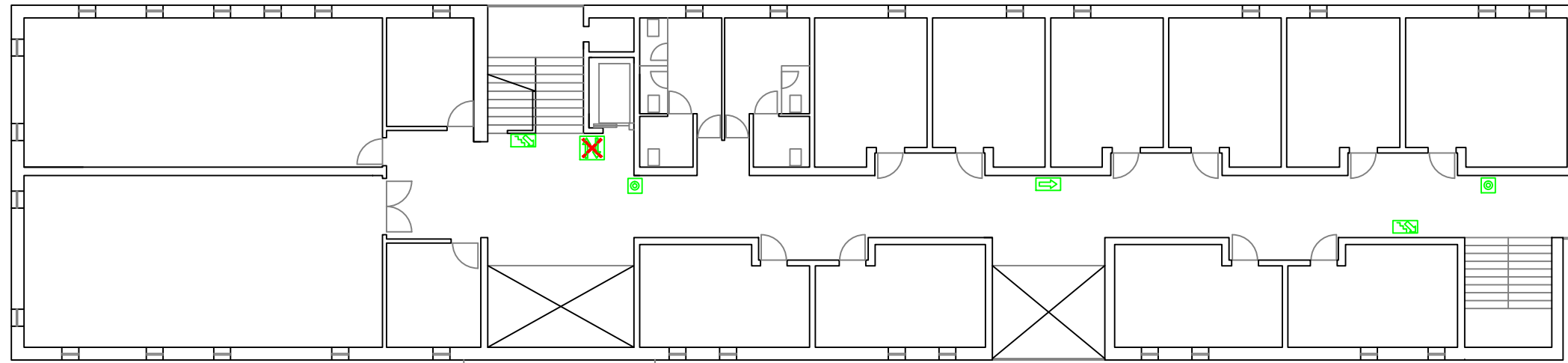
SINALIZACIÓN EMERXENCIAS	
	SINALIZACIÓN DE RISCO ELÉCTRICO
	SINALIZACIÓN CAIXA DE URXENCIAS
	SINALIZACIÓN EXTINTOR
	ILUMINACIÓN DE EMERXENCIA
	SINALIZACIÓN INTERRUPTOR DE ALARMA
	SINALIZACIÓN SAÍDA
	SINALIZACIÓN BIE
	ASCENSOR: NON UTILIZAR EN CASO DE INCENDIO
	DIRECCIÓN DE SAÍDA
	SINALIZACIÓN SAÍDA EMERXENCIA


MUGATRA SOCIEDAD DE PREVENCIÓN, S.L.U.
 Av. Finisterre, 265 A - 1º 15008 A Coruña
 Telf: 981.255.277 prevention@mugatra.com
 Fax: 981.665.977 www.mugatra.es

PLAN DE EMERXENCIA

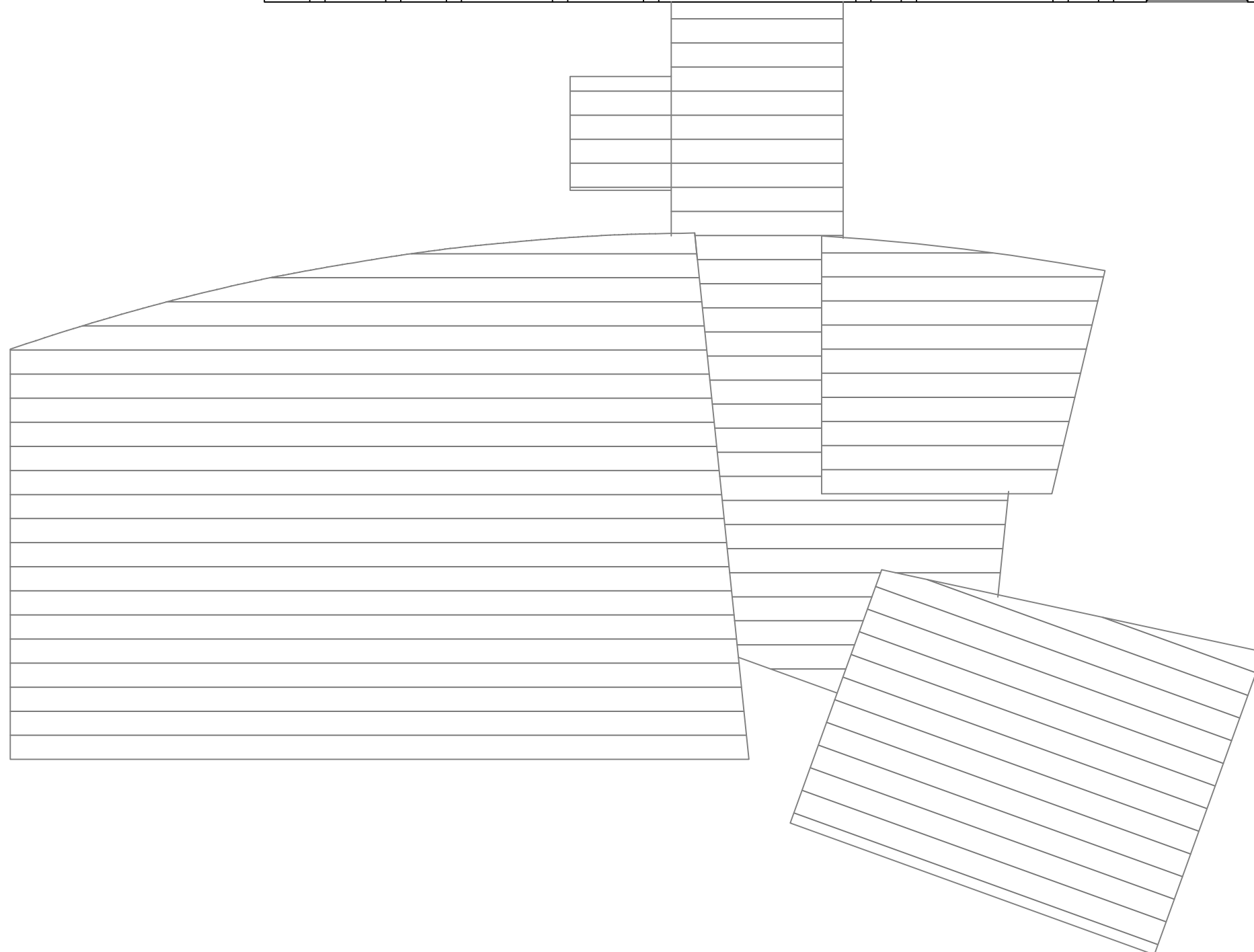
CONSERVATORIO SUPERIOR DE MÚSICA DA CORUÑA ENDEREZO: Rúa Manuel Murguía, 44 15011 A Coruña	 XUNTA DE GALICIA CONSELLERÍA DE CULTURA, EDUCACIÓN E ORDENACIÓN UNIVERSITARIA CONSERVATORIO SUPERIOR DE MÚSICA DA CORUÑA	EDICIÓN: 00 DATA: OCT 15
--	---	---

TÍTULO: ANEXO V: PROGRAMACIÓN DE ACCIÓNS (SINALIZ. RECOMENDADA) PLANTA DE ACCESO	ESCALA: 1/200	PLANO Nº: A-2
---	-------------------------	-------------------------



MEDIOS DE PROTECCIÓN EMERXENCIAS	
	EXTINTOR POLVO ABC
	EXTINTOR CO2
	DETECTOR AUTOMÁTICO DE INCENDIOS
	INTERRUPTOR DE ALARMA
	CENTRAL DE ALARMA DE INCENDIOS
	SEREA DE ALARMA
	CAIXA DE URXENCIAS
	BIE (BOCA DE INCENDIO EQUIPADA)

SINALIZACIÓN EMERXENCIAS	
	SINALIZACIÓN DE RISCO ELÉCTRICO
	SINALIZACIÓN CAIXA DE URXENCIAS
	SINALIZACIÓN EXTINTOR
	ILUMINACIÓN DE EMERXENCIA
	SINALIZACIÓN INTERRUPTOR DE ALARMA
	SINALIZACIÓN SAÍDA
	SINALIZACIÓN BIE
	ASCENSOR: NON UTILIZAR EN CASO DE INCENDIO
	DIRECCIÓN DE SAÍDA
	SINALIZACIÓN SAÍDA EMERXENCIA

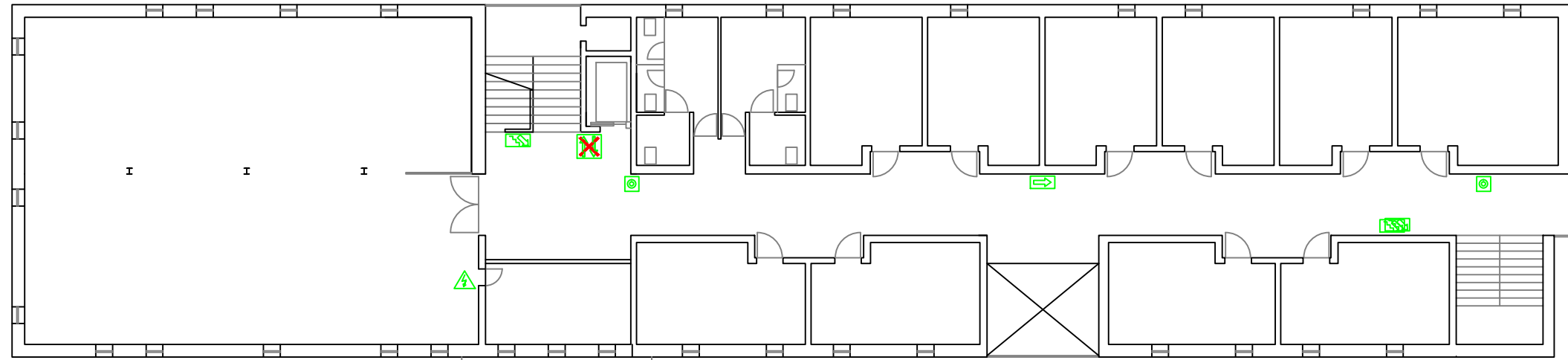



MUGATRA SOCIEDAD DE PREVENCIÓN, S.L.U
 Av. Finisterre, 265 A - 1º 15008 A Coruña
 Telf: 981.255.277 prevención@mugatra.com
 Fax: 981.665.977 www.mugatra.es

PLAN DE EMERXENCIA

CONSERVATORIO SUPERIOR DE MÚSICA DA CORUÑA ENDEREZO: Rúa Manuel Murguía, 44 15011 A Coruña	 XUNTA DE GALICIA CONSELLERÍA DE CULTURA, EDUCACIÓN E ORDENACIÓN UNIVERSITARIA CONSERVATORIO SUPERIOR DE MÚSICA DA CORUÑA	EDICIÓN: 00 DATA: OCT 15
--	--	-----------------------------

TÍTULO: ANEXO V: PROGRAMACIÓN DE ACCIÓNS (SINALIZ. RECOMENDADA) PLANTA PRIMERA	ESCALA: 1/200	PLANO Nº: A-3
---	-------------------------	-------------------------



MEDIOS DE PROTECCIÓN EMERXENCIAS	
	EXTINTOR POLVO ABC
	EXTINTOR CO2
	DETECTOR AUTOMÁTICO DE INCENDIOS
	INTERRUPTOR DE ALARMA
	CENTRAL DE ALARMA DE INCENDIOS
	SEREA DE ALARMA
	CAIXA DE URXENCIAS
	BIE (BOCA DE INCENDIO EQUIPADA)

SINALIZACIÓN EMERXENCIAS	
	SINALIZACIÓN DE RISCO ELÉCTRICO
	SINALIZACIÓN CAIXA DE URXENCIAS
	SINALIZACIÓN EXTINTOR
	ILUMINACIÓN DE EMERXENCIA
	SINALIZACIÓN INTERRUPTOR DE ALARMA
	SINALIZACIÓN SAÍDA
	SINALIZACIÓN BIE
	ASCENSOR: NON UTILIZAR EN CASO DE INCENDIO
	DIRECCIÓN DE SAÍDA
	SINALIZACIÓN SAÍDA EMERXENCIA


MUGATRA
 Av. Finisterre, 265 A - 1º 15008 A Coruña
 Telf: 981.255.277 prevención@mugatra.com
 Fax: 981.665.977 www.mugatra.es

PLAN DE EMERXENCIA

CONSERVATORIO SUPERIOR DE MÚSICA DA CORUÑA ENDEREZO: Rúa Manuel Murguía, 44 15011 A Coruña	 XUNTA DE GALICIA CONSELLERÍA DE CULTURA, EDUCACIÓN E ORDENACIÓN UNIVERSITARIA CONSERVATORIO SUPERIOR DE MÚSICA DA CORUÑA	EDICIÓN: 00 DATA: OCT 15
--	---	---

TÍTULO: ANEXO V: PROGRAMACIÓN DE ACCIÓNS (SINALIZ. RECOMENDADA) PLANTA SEGUNDA	ESCALA: 1/200	PLANO Nº: A-4
---	-------------------------	----------------------------